

Onderzoeksrapport

Mobiliteitsenquête Uithoorn



Inleiding

De gemeente Uithoorn stelt een nieuwe Mobiliteitsvisie op. In deze visie laten we zien hoe Uithoorn in de toekomst er uit zal zien op het gebied van verkeer en mobiliteit.

Met mobiliteit bedoelen we het verplaatsen van personen en goederen in een gebied, en het gemak waarmee dat gebeurt. Denk bijvoorbeeld aan een ritje naar de supermarkt, je dagelijkse treinreis naar het werk, een bezoek aan vrienden of familie of een wandeling naar het dorp.

Voor Deze Mobiliteitsvisie willen we weten hoe bewoners van Uithoorn door onze gemeente reizen, welke wensen zij hebben en welke knelpunten zij ervaren.

De resultaten van de mobiliteitsenquête bieden dit inzicht.

De enquête is door 303 respondenten ingevuld.



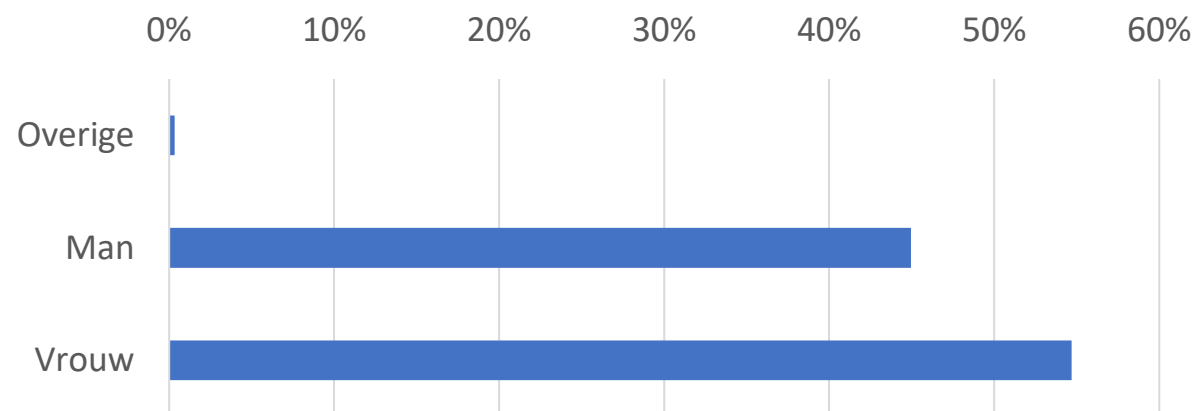
Persoonsgegevens

De volgende vragen zijn algemene vragen die een beeld geven van de respondenten die de mobiliteitsenquête hebben ingevuld. Het gaat daarbij om gegevens over geslacht, leeftijd, woonkern- of wijk, thuissituatie eruit rijbewijs bezit, etc. Deze informatie is relevant om tijdens het onderzoek te controleren of de ontvangen reacties een goede afspiegeling zijn van de inwoners van Uithoorn. In verband met uw privacy is deze enquête anoniem en houden wij geen data omtrent persoonsgegevens in ons bestand.



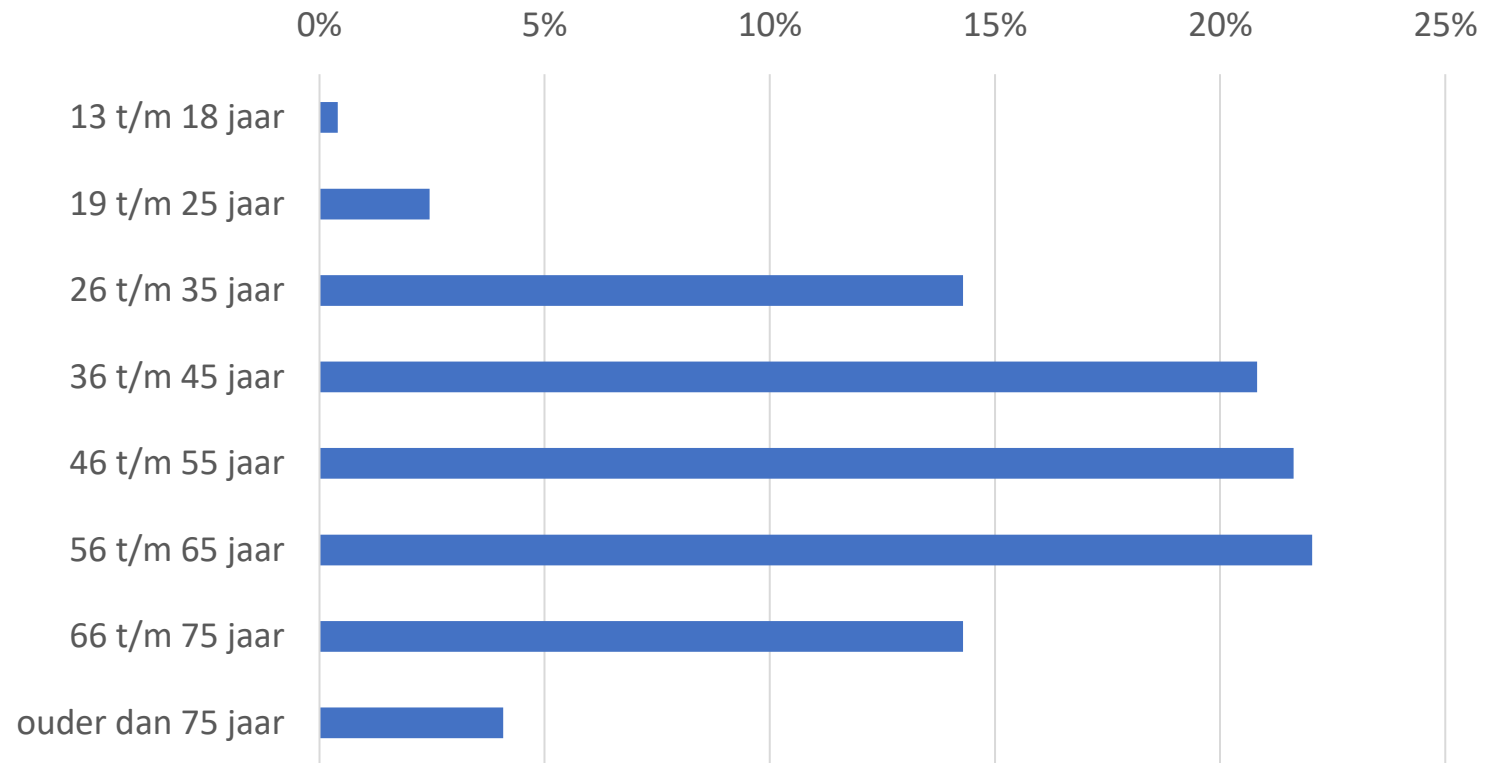
Ik ben...

Overige	0%
Man	45%
Vrouw	55%



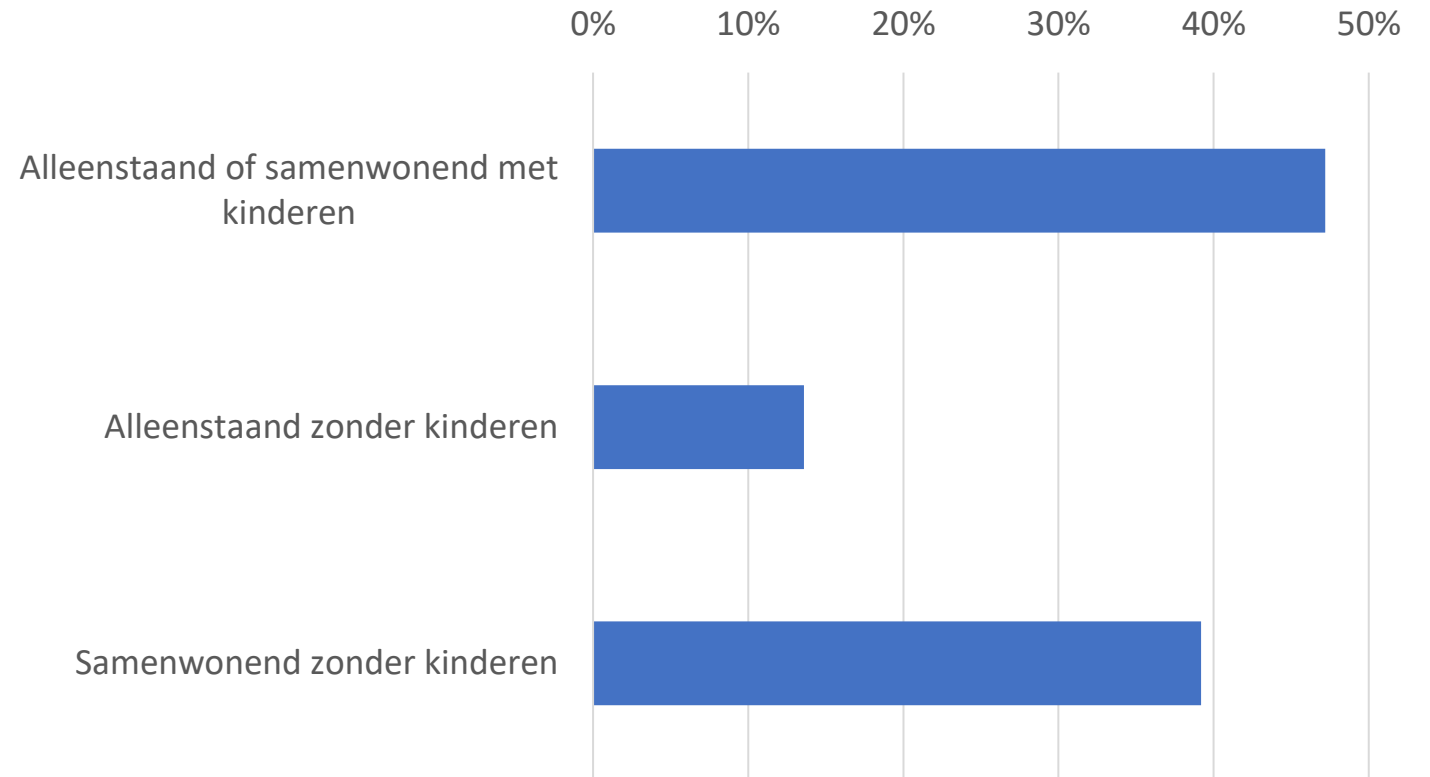
Wat is uw leeftijd?

13 t/m 18 jaar	0%
19 t/m 25 jaar	2%
26 t/m 35 jaar	14%
36 t/m 45 jaar	21%
46 t/m 55 jaar	22%
56 t/m 65 jaar	22%
66 t/m 75 jaar	14%
ouder dan 75 jaar	4%



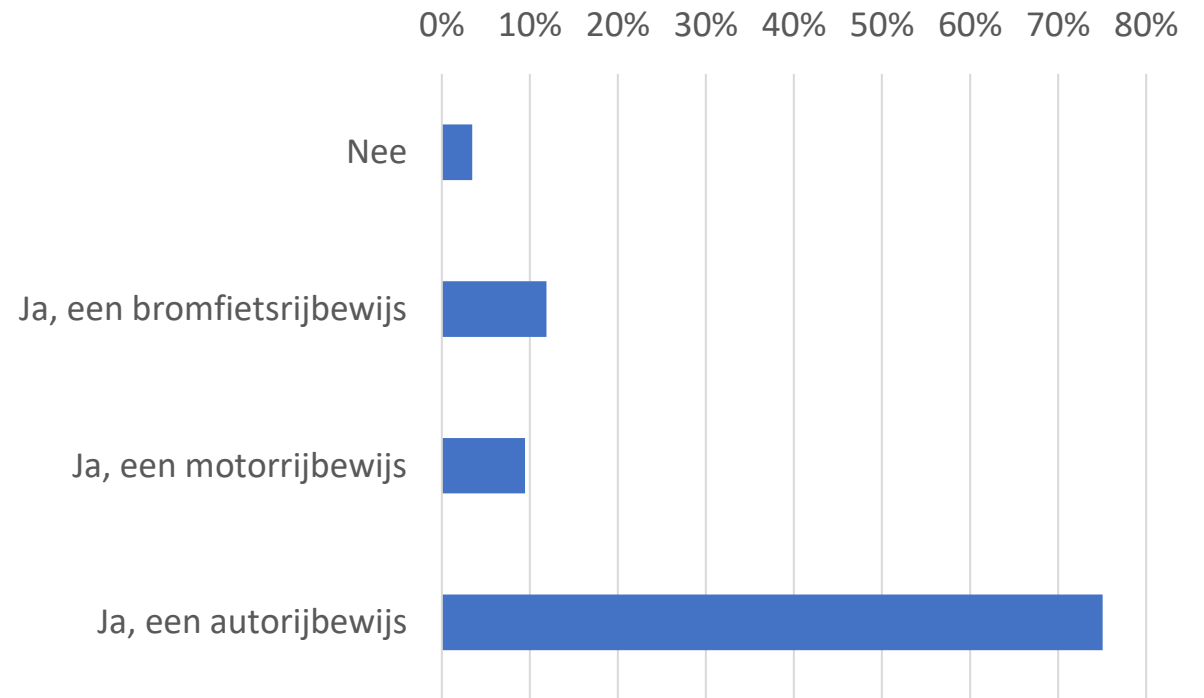
Hoe ziet uw thuissituatie eruit?

Alleenstaand of samenwonend met kinderen	47%
Alleenstaand zonder kinderen	14%
Samenwonend zonder kinderen	39%



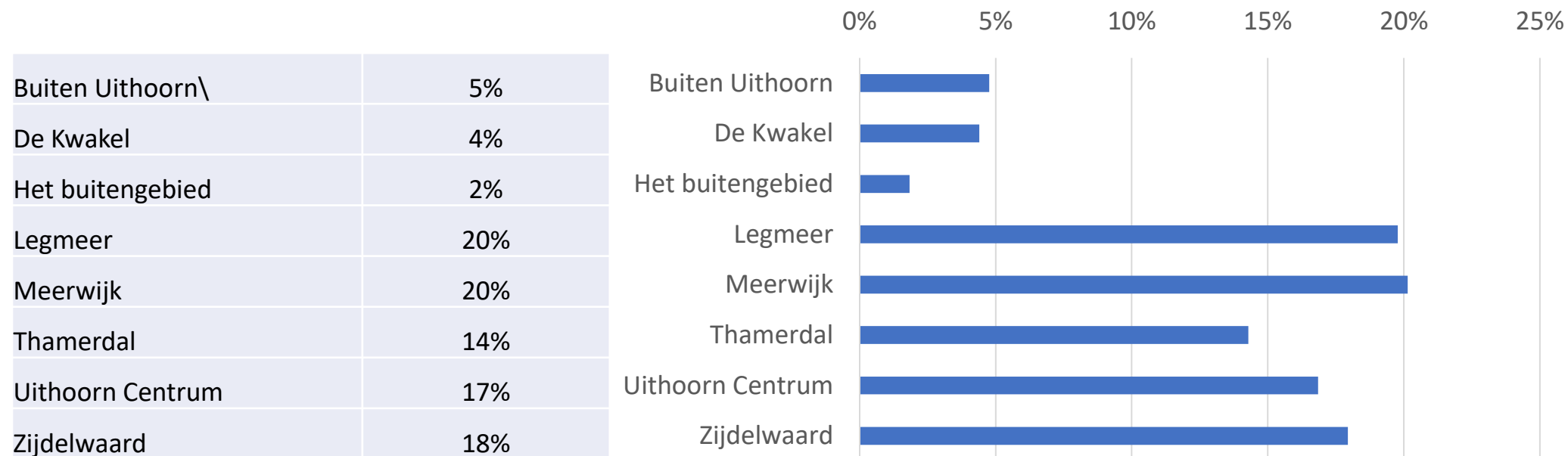
Heeft u een rijbewijs?

Nee	3%
Ja, een bromfietsrijbewijs	12%
Ja, een motorrijbewijs	9%
Ja, een autorijbewijs	75%



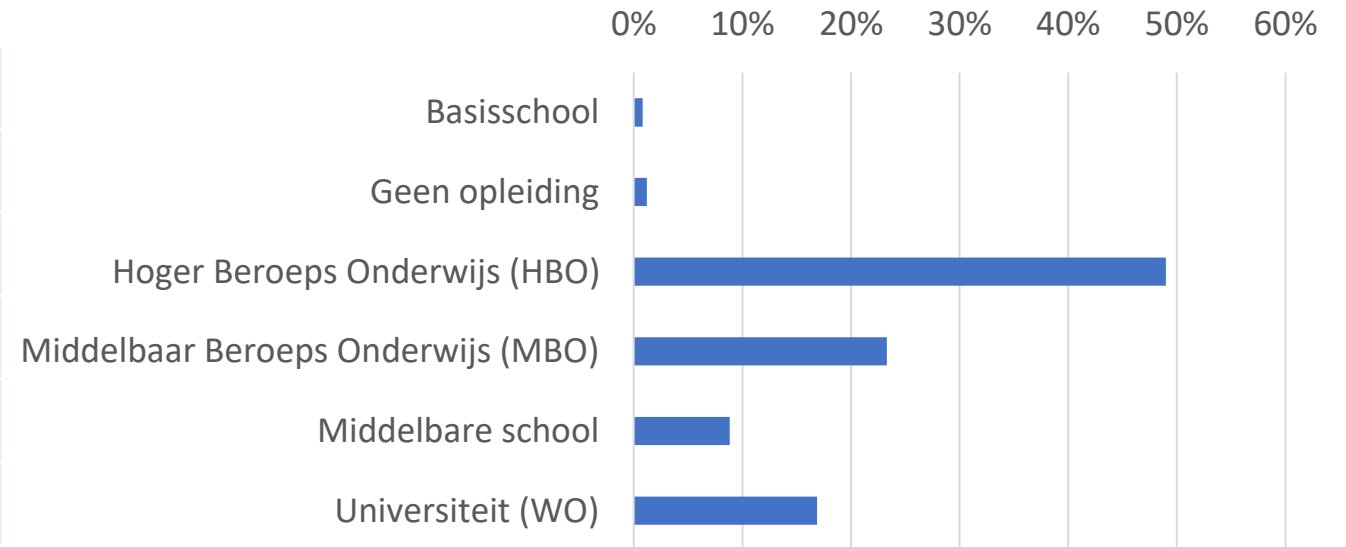
In welk dorp of welke wijk woont u?

Woont u niet in één van de woonwijken van de dorpen vink dan de antwoordmogelijkheid 'het buitengebied' aan.



Wat is uw hoogst behaalde opleidingsniveau?

Basisschool	1%
Geen opleiding	1%
Hoger Beroeps Onderwijs (HBO)	49%
Middelbaar Beroeps Onderwijs (MBO)	23%
Middelbare school	9%
Universiteit (WO)	17%



Vervoerswijzen

We zijn benieuwd naar de manier waarop inwoners van Uithoorn reizen: Met welke vervoerswijzen reizen inwoners, hoe vaak en naar welke bestemming?

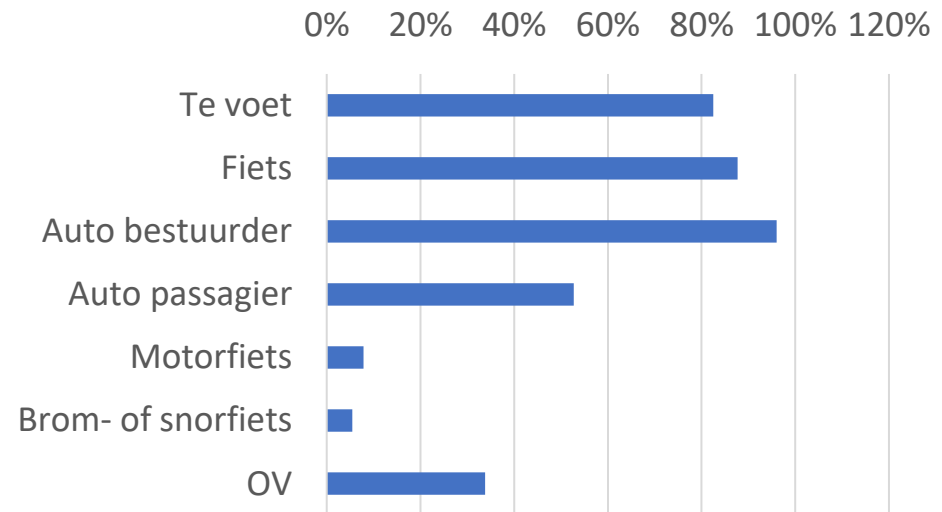
In dit rapportonderdeel leest u per type bestemming (bezoekmotief) hoe vaak inwoners van Uithoorn welke vervoerswijzen gebruiken om naar die bestemming te reizen.

De waarden worden uitgedrukt in een percentage van het aantal respondenten. Als bijvoorbeeld in dit rapport staat dat 5% met de fiets naar school reist dan betekent dit dat 5% van de respondenten dagelijks met de fiets naar school gaat. Omdat niet iedereen naar school gaat hoeft de som van de antwoorden geen 100% te zijn.



Welk vervoermiddel gebruikt u?

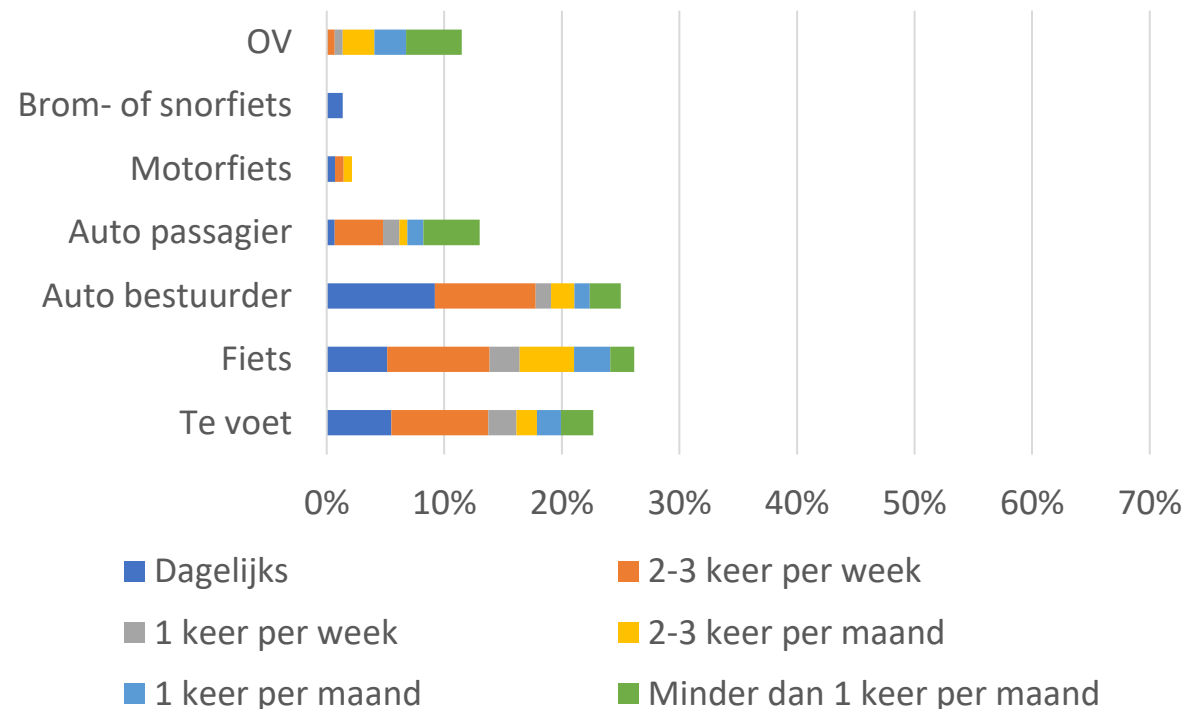
	Te voet	Met de fiets	In de auto als bestuurder	In de auto als passagier	Op de motorfiets	Op brom- of snorfiets	Met het OV
Ja ik reis wel eens ...	82%	88%	96%	53%	8%	5%	34%
Nee ik reis niet ...	18%	12%	4%	47%	92%	95%	66%



Bijna alle respondenten maken gebruik van de auto als bestuurder. Daarna zijn lopen en fietsen het meest gebruikte vervoermiddel. Ongeveer een derde van de respondenten maakt wel eens gebruik van het openbaar vervoer.

Hoe reist u naar school?

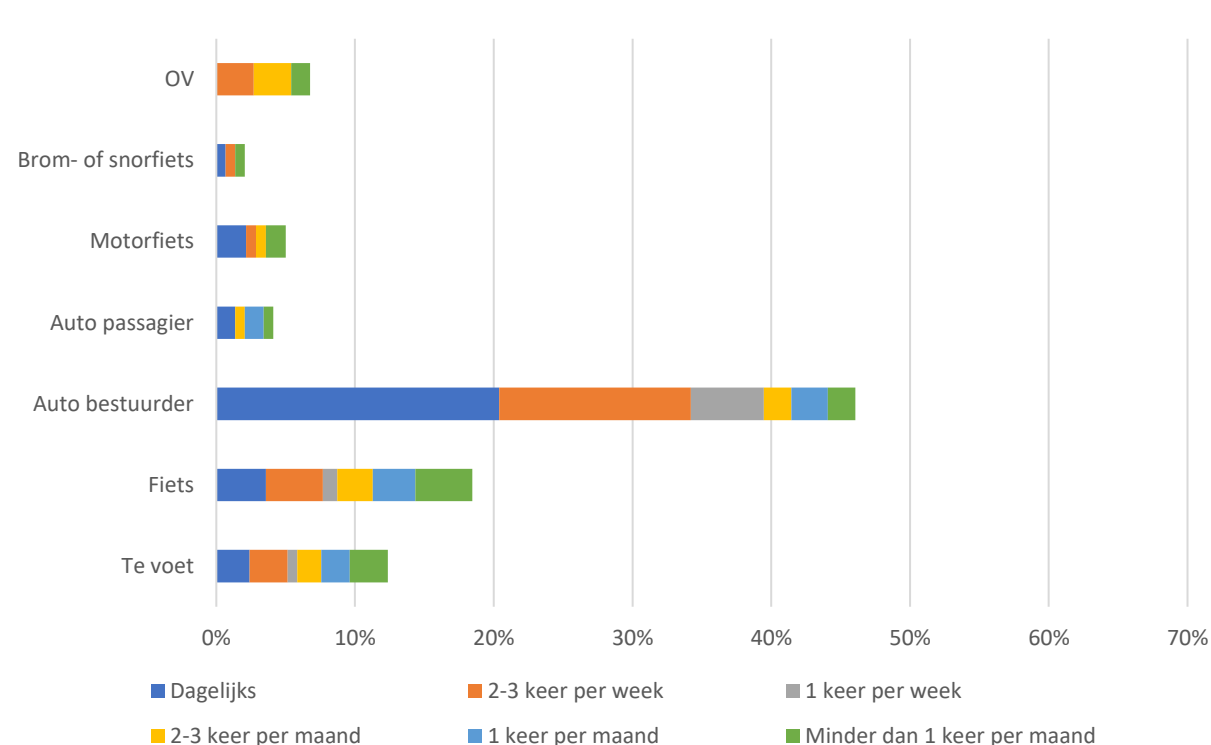
	Te voet	Fiets	Auto bestuurder	Auto passagier	Motorfiets	Brom- of snorfiets	OV
Dagelijks	5%	5%	9%	1%	1%	1%	0%
2-3 keer per week	8%	9%	9%	4%	1%	0%	1%
1 keer per week	2%	3%	1%	1%	0%	0%	1%
2-3 keer per maand	2%	5%	2%	1%	1%	0%	3%
1 keer per maand	2%	3%	1%	1%	0%	0%	3%
Minder dan 1 keer per maand	3%	2%	3%	5%	0%	0%	5%



De auto is het meest gebruikte vervoermiddel om naar school te gaan. Toch wordt de auto vaker niet dan wel gebruikt om naar school te gaan: het totaal van lopen en fietsen ligt hoger dan het aantal keer dat de auto wordt gebruikt.

Hoe reist u naar het werk?

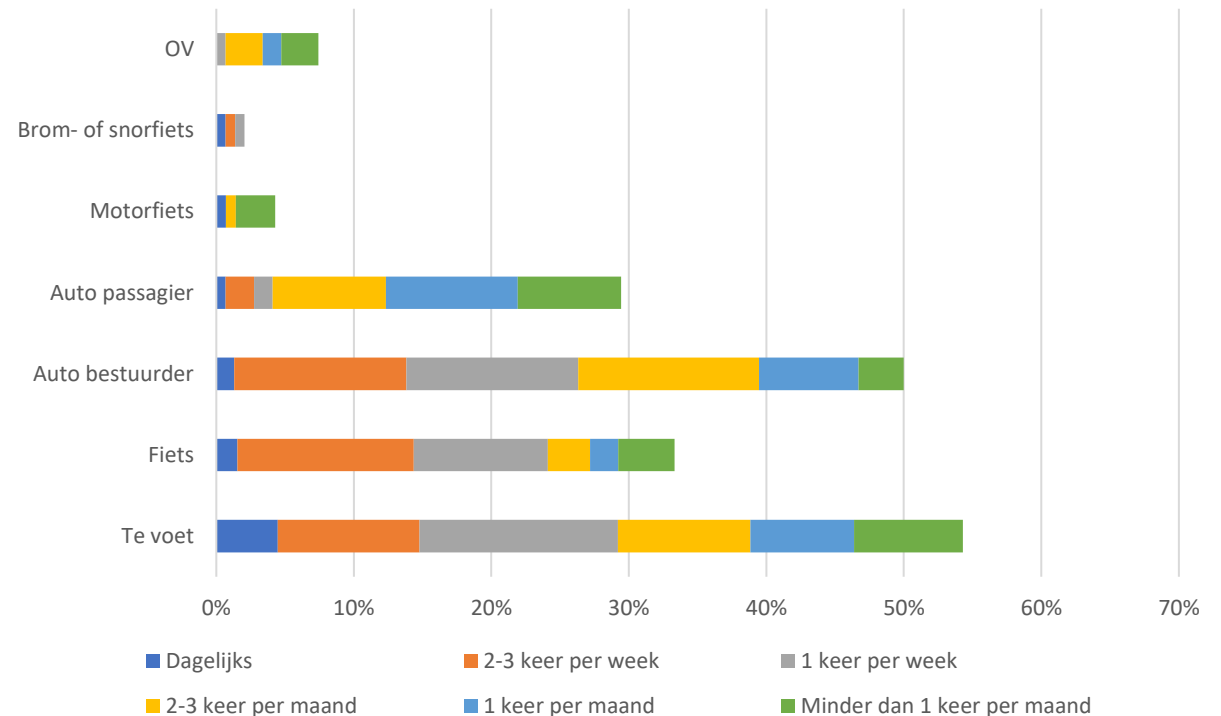
	Te voet	Fiets	Auto bestuurder	Auto passagier	Motorfiets	Brom- of snorfiets	OV
Dagelijks	2%	4%	20%	1%	2%	1%	0%
2-3 keer per week	3%	4%	14%	0%	1%	1%	3%
1 keer per week	1%	1%	5%	0%	0%	0%	0%
2-3 keer per maand	2%	3%	2%	1%	1%	0%	3%
1 keer per maand	2%	3%	3%	1%	0%	0%	0%
Minder dan 1 keer per maand	3%	4%	2%	1%	1%	1%	1%



De meeste respondenten gebruiken de auto voor woon-werk verplaatsing. Het openbaar vervoer wordt beperkt gebruikt (enkele keren per week of maand). Een klein aandeel van de respondenten gaat regelmatig lopend of fietsend naar het werk.

Hoe reist u naar een bezoek aan vrienden of familie?

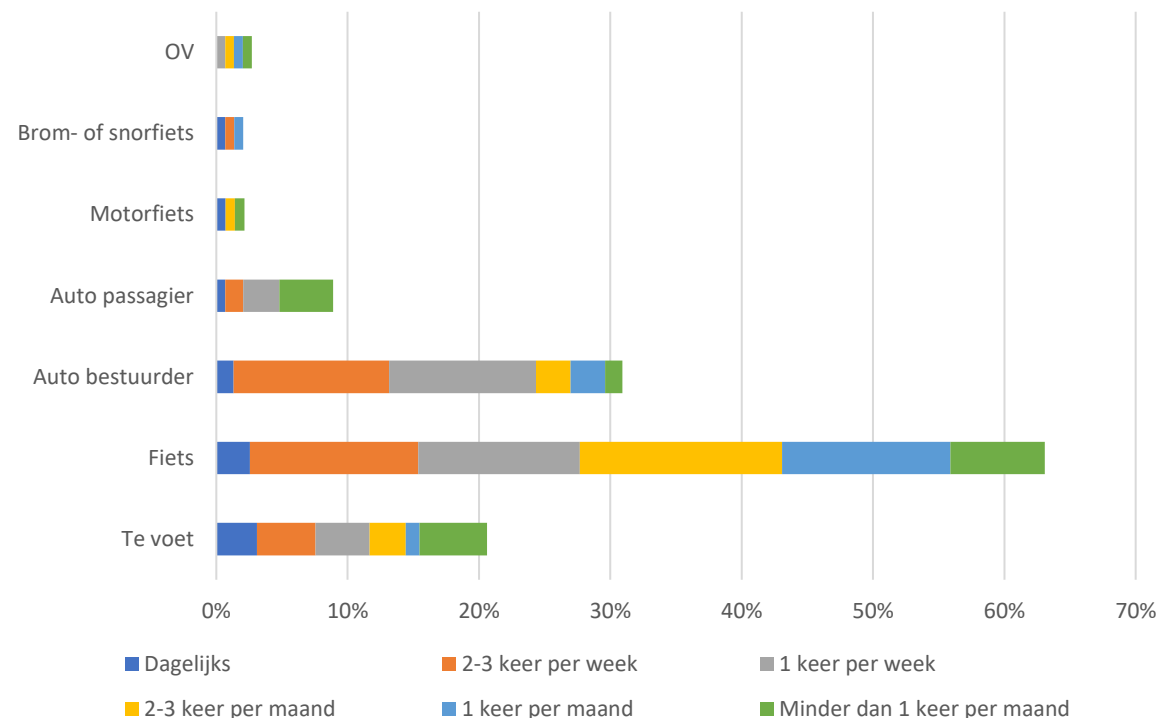
	Te voet	Fiets	Auto bestuurder	Auto passagier	Motorfiets	Brom- of snorfiets	OV
Dagelijks	4%	2%	1%	1%	1%	1%	0%
2-3 keer per week	10%	13%	13%	2%	0%	1%	0%
1 keer per week	14%	10%	13%	1%	0%	1%	1%
2-3 keer per maand	10%	3%	13%	8%	1%	0%	3%
1 keer per maand	8%	2%	7%	10%	0%	0%	1%
Minder dan 1 keer per maand	8%	4%	3%	8%	3%	0%	3%



Voor een bezoek aan vrienden of familie is lopen de meest gebruikte vervoerwijze onder de respondenten. Ook de auto en fiets worden vaak gebruikt om naar vrienden of familie te gaan.

Hoe reist u naar de sport- of hobbyclub?

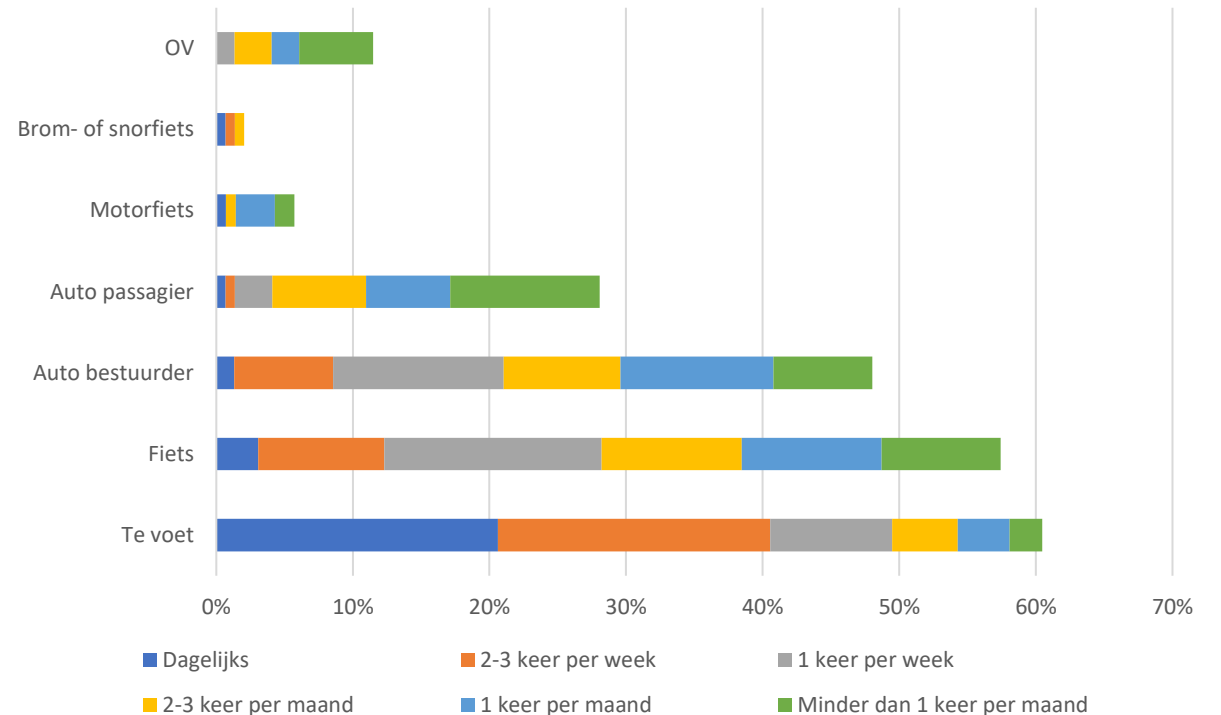
	Te voet	Fiets	Auto bestuurder	Auto passagier	Motorfiets	Brom- of snorfiets	OV
Dagelijks	3%	3%	1%	1%	1%	1%	0%
2-3 keer per week	4%	13%	12%	1%	0%	1%	0%
1 keer per week	4%	12%	11%	3%	0%	0%	1%
2-3 keer per maand	3%	15%	3%	0%	1%	0%	1%
1 keer per maand	1%	13%	3%	0%	0%	1%	1%
Minder dan 1 keer per maand	5%	7%	%	4%	1%	0%	1%



Veel respondenten nemen de fiets naar de sport-of hobbyclub. Ook de auto wordt regelmatig voor dit doel gebruikt, maar veel minder vaak.

Hoe reist u naar een recreatieve bestemming of maakt u een ommetje?

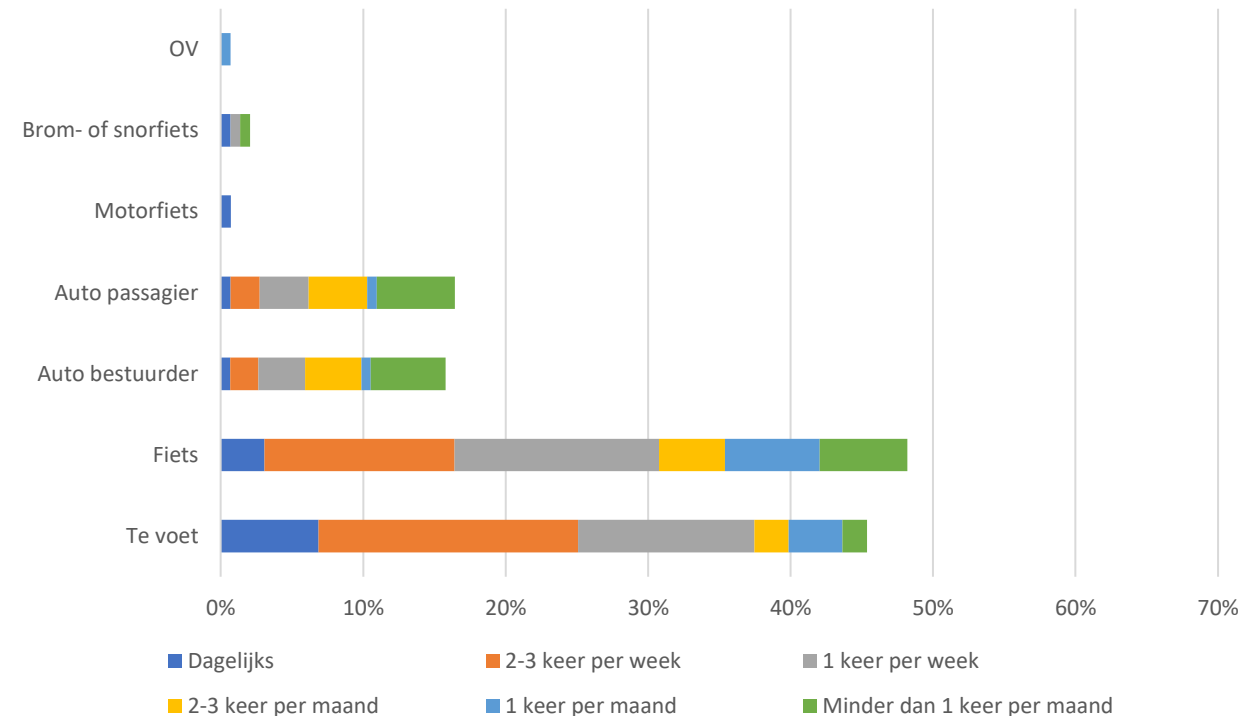
	Te voet	Fiets	Auto bestuurder	Auto passagier	Motorfiets	Brom- of snorfiets	OV
Dagelijks	21%	3%	1%	1%	1%	1%	0%
2-3 keer per week	20%	9%	9%	1%	0%	1%	0%
1 keer per week	9%	16%	13%	3%	0%	0%	1%
2-3 keer per maand	5%	10%	9%	7%	1%	1%	3%
1 keer per maand	4%	10%	11%	6%	3%	0%	2%
Minder dan 1 keer per maand	2%	9%	7%	11%	1%	0%	5%



Recreatieve verplaatsingen worden door de respondenten het vaakst te voet gedaan, gevolgd door op de fiets. De auto wordt vooral gebruikt voor recreatieve verplaatsingen die minder vaak plaatsvinden.

Hoe reist u om boodschappen te doen en te winkelen?

	Te voet	Fiets	Auto bestuurder	Auto passagier	Motorfiets	Brom- of snorfiets	OV
Dagelijks	7%	3%	1%	1%	1%	1%	0%
2-3 keer per week	18%	13%	2%	2%	0%	0%	0%
1 keer per week	12%	14%	3%	3%	0%	1%	0%
2-3 keer per maand	2%	5%	4%	4%	0%	0%	0%
1 keer per maand	4%	7%	1%	1%	0%	0%	1%
Minder dan 1 keer per maand	2%	6%	5%	5%	0%	1%	0%



Lopen en fietsen zijn veruit de meest populaire vervoerswijzen onder respondenten om boodschappen te doen of te winkelen. Vooral de verplaatsingen die meerdere malen per week gemaakt worden, worden lopend of fietsend gemaakt.

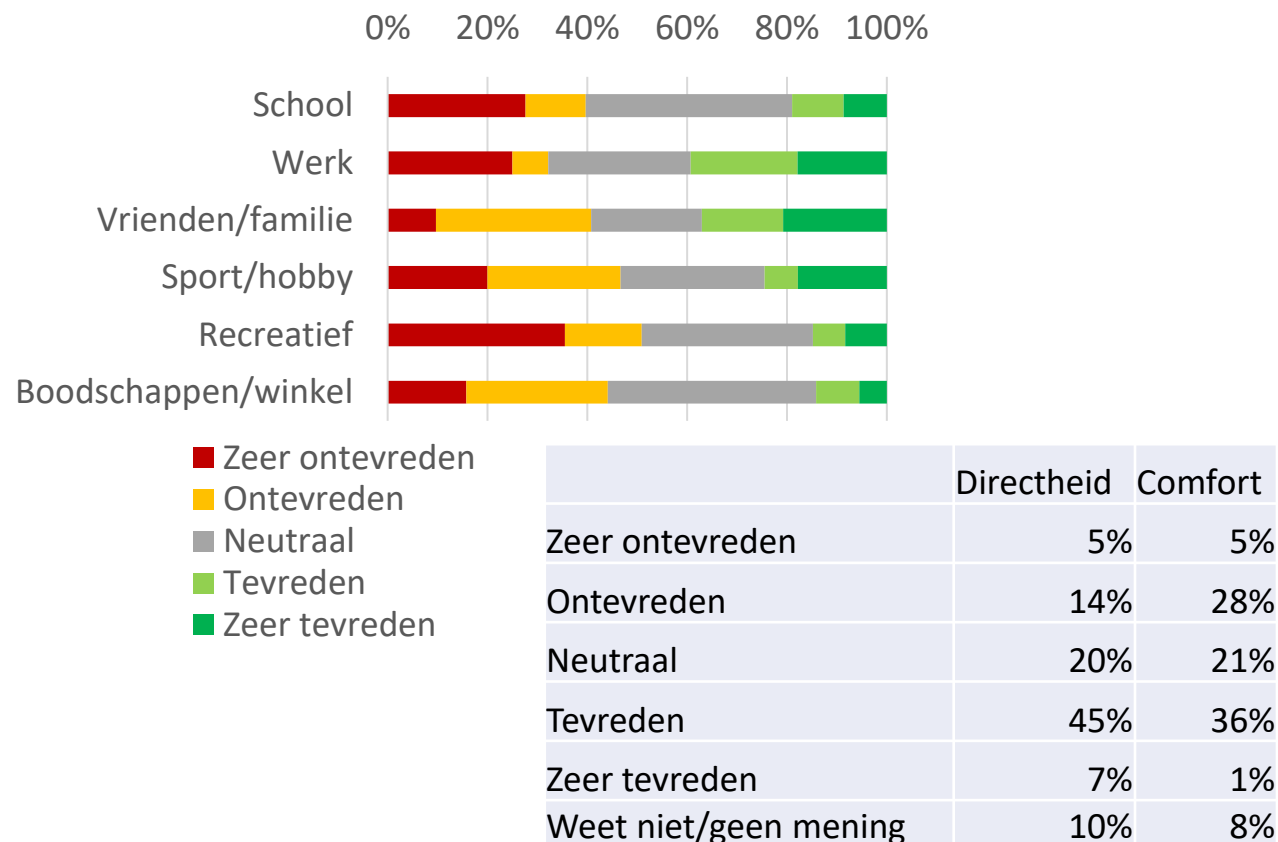
Tevredenheid

We hebben onze inwoners gevraagd aan te geven hoe tevreden zij zijn over de verschillende vervoerswijzen: looproutes, fietsroutes en reizen met de auto.



Tevredenheid over looproutes

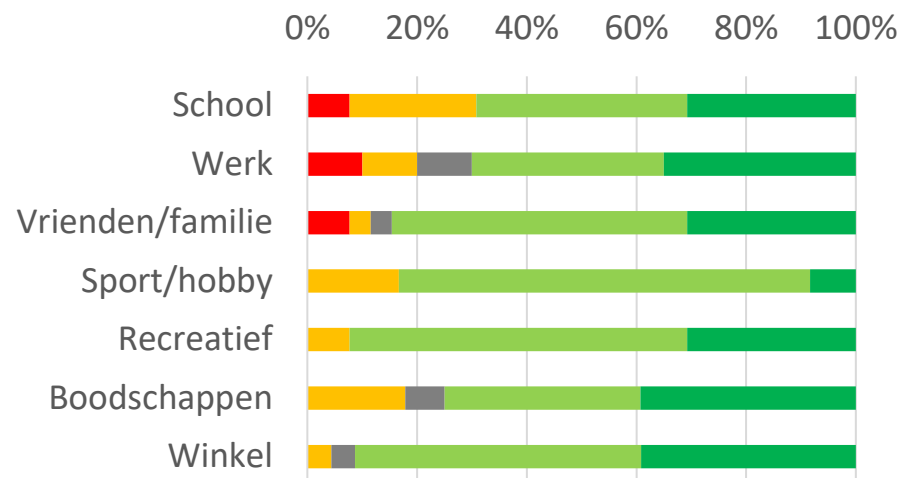
Tevredenheid	School	Werk	Vrienden/familie	Sport/hobby	Recreatief	Boodschappen/winkel
Zeer ontevreden	7%	3%	5%	4%	25%	8%
Ontevreden	3%	1%	18%	5%	11%	15%
Neutraal	10%	3%	13%	5%	24%	22%
Tevreden	3%	3%	9%	1%	5%	5%
Zeer tevreden	2%	2%	12%	3%	6%	3%



De tevredenheid over de looproutes onder respondenten is niet uitgesproken tevreden of ontevreden. De directheid van de routes wordt positiever beoordeeld dan het comfort van de routes. Het meest negatief zijn respondenten over schoolroutes en recreatieve routes.

Tevredenheid over fietsroutes

Tevredenheid	School	Werk	Vrienden/familie	Sport/hobby	Recreatief	Boodschappen	winkel
Zeer ontevreden	1%	1%	1%	0%	0%	0%	0%
Ontevreden	2%	1%	1%	1%	1%	3%	1%
Neutraal	0%	1%	1%	0%	0%	1%	1%
Tevreden	3%	4%	8%	5%	5%	6%	7%
Zeer tevreden	2%	4%	5%	1%	2%	6%	5%



- Zeer ontevreden
- Ontevreden
- Neutraal
- Tevreden
- Zeer tevreden

	Directheid	Comfort
Zeel ontevreden	1%	1%
Ontevreden	14%	22%
Neutraal	14%	21%
Tevreden	54%	40%
Zeel tevreden	6%	5%
Weet niet/geen mening	10%	11%

De tevredenheid over fietsroutes is groot onder de respondenten. Daarbij is de tevredenheid over de directheid van de routes net iets groter dan de tevredenheid over het comfort van de routes. De tevredenheid van de respondenten over fietsroutes is duidelijk groter dan de tevredenheid over de looproutes.

Tevredenheid over autoroutes

	Directheid	Reistijd/ vertraging	Comfort
Zeer ontevreden	2%	6%	3%
Ontevreden	7%	7%	7%
Neutraal	14%	27%	19%
Tevreden	56%	40%	52%
Zeer tevreden	9%	8%	8%
Weet niet/geen mening	12%	13%	12%

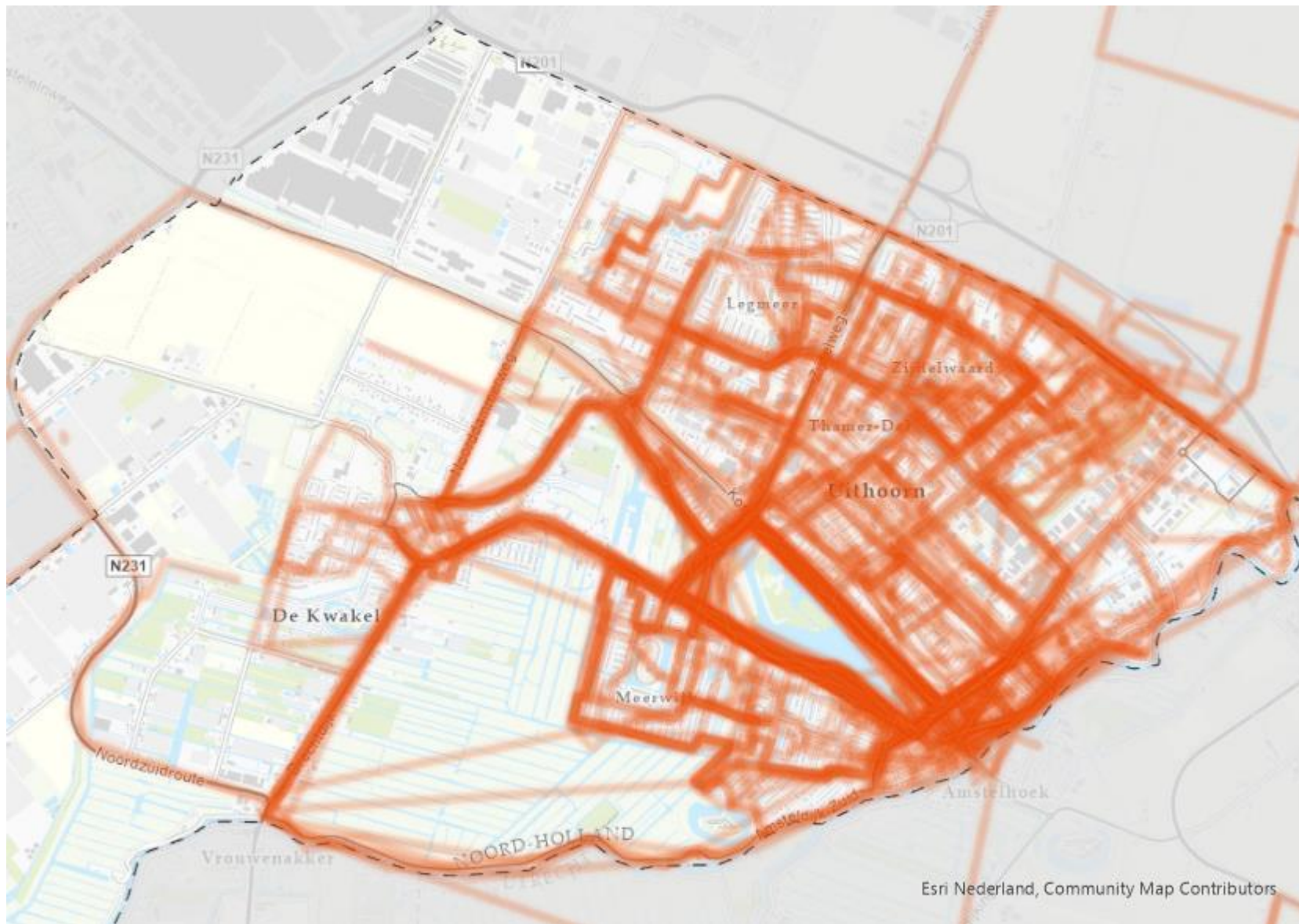
De respondenten zijn overwegend tevreden tot zeer tevreden over de autoroutes. Directheid en comfort worden gelijkwaardig beoordeeld. De reistijd / vertraging worden iets minder goed beoordeeld door de respondenten.

Looproutes

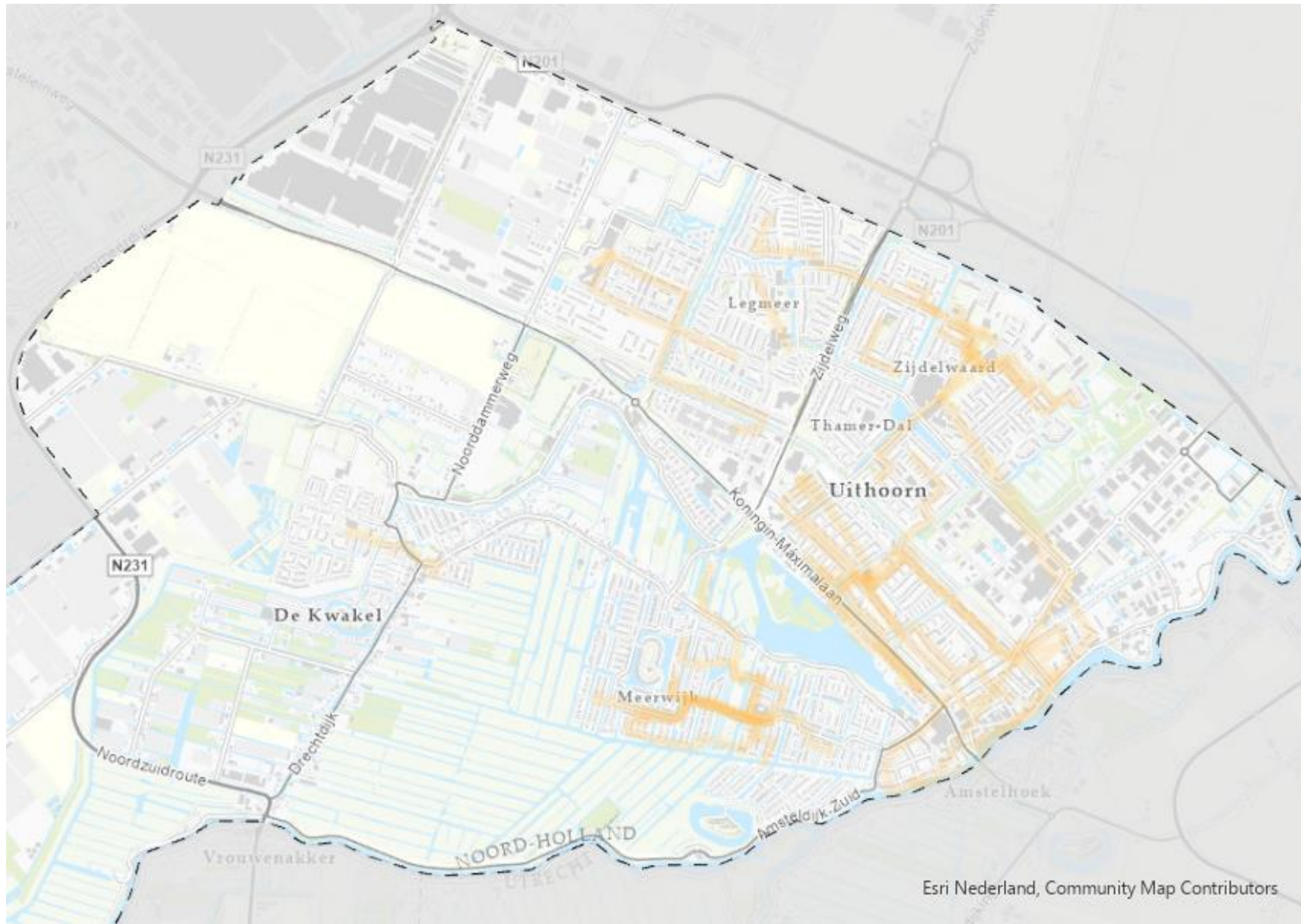
We hebben onze inwoners gevraagd om op de kaart aan te geven welke routes zij regelmatig* door Uithoorn lopen. Dat kunnen routes zijn naar een bestemming zoals school, de winkel, de sportvereniging of naar vrienden. Deze informatie helpt ons bij het opstellen van een loopnetwerk door de gemeente.

**regelmatig = gemiddeld eens per week of vaker*



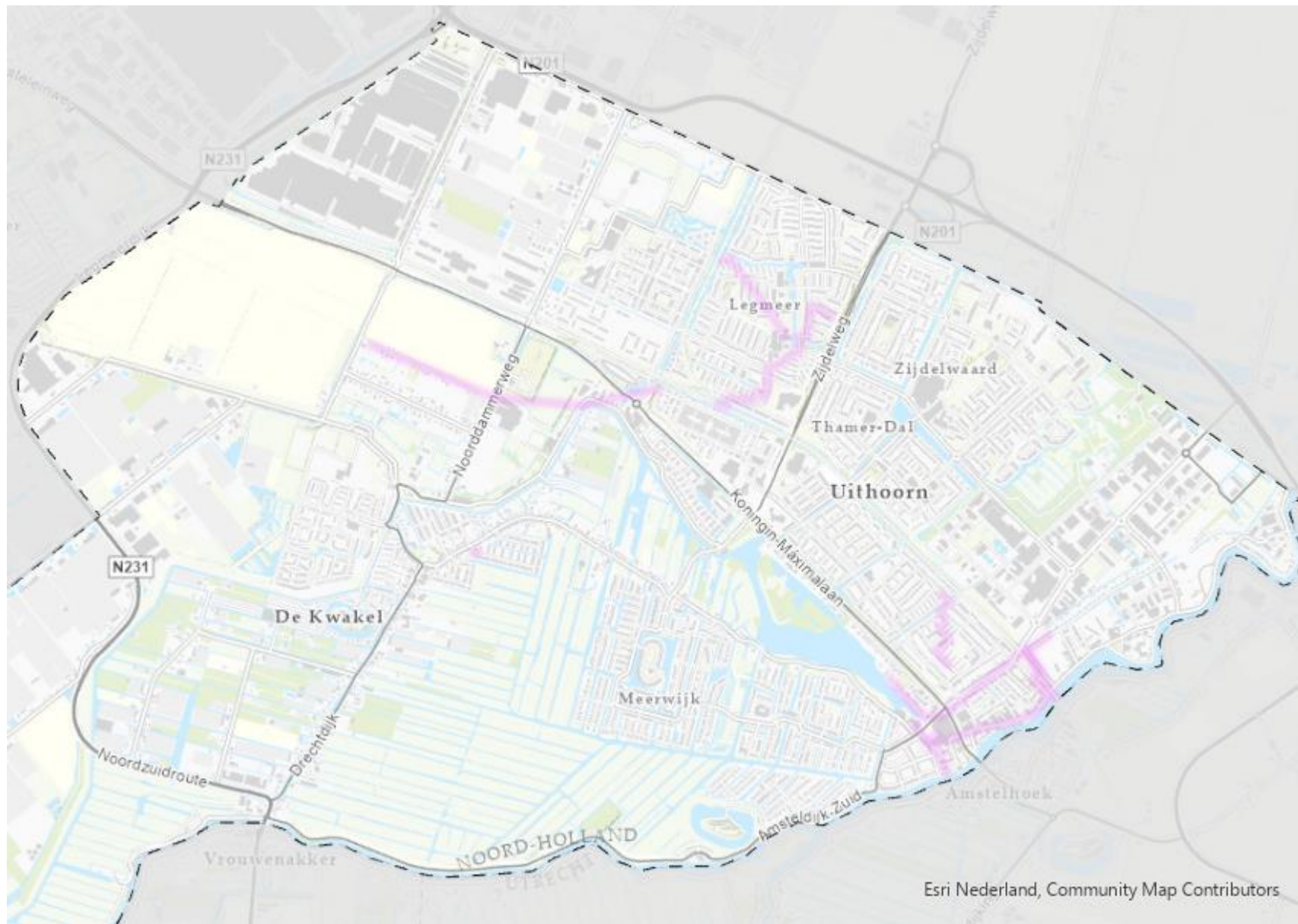


Looproutes totaal



Looproutes school

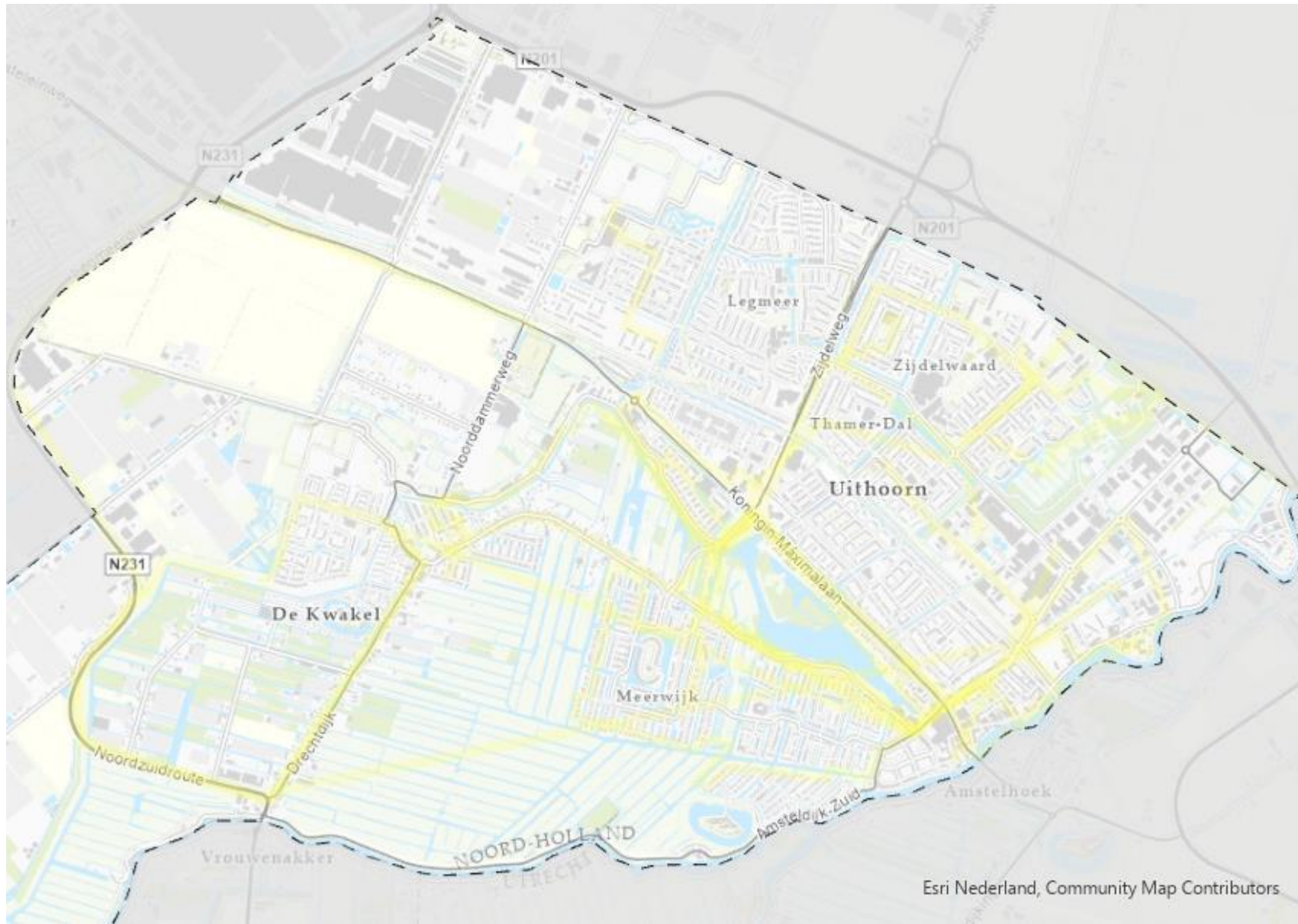




Esri Nederland, Community Map Contributors

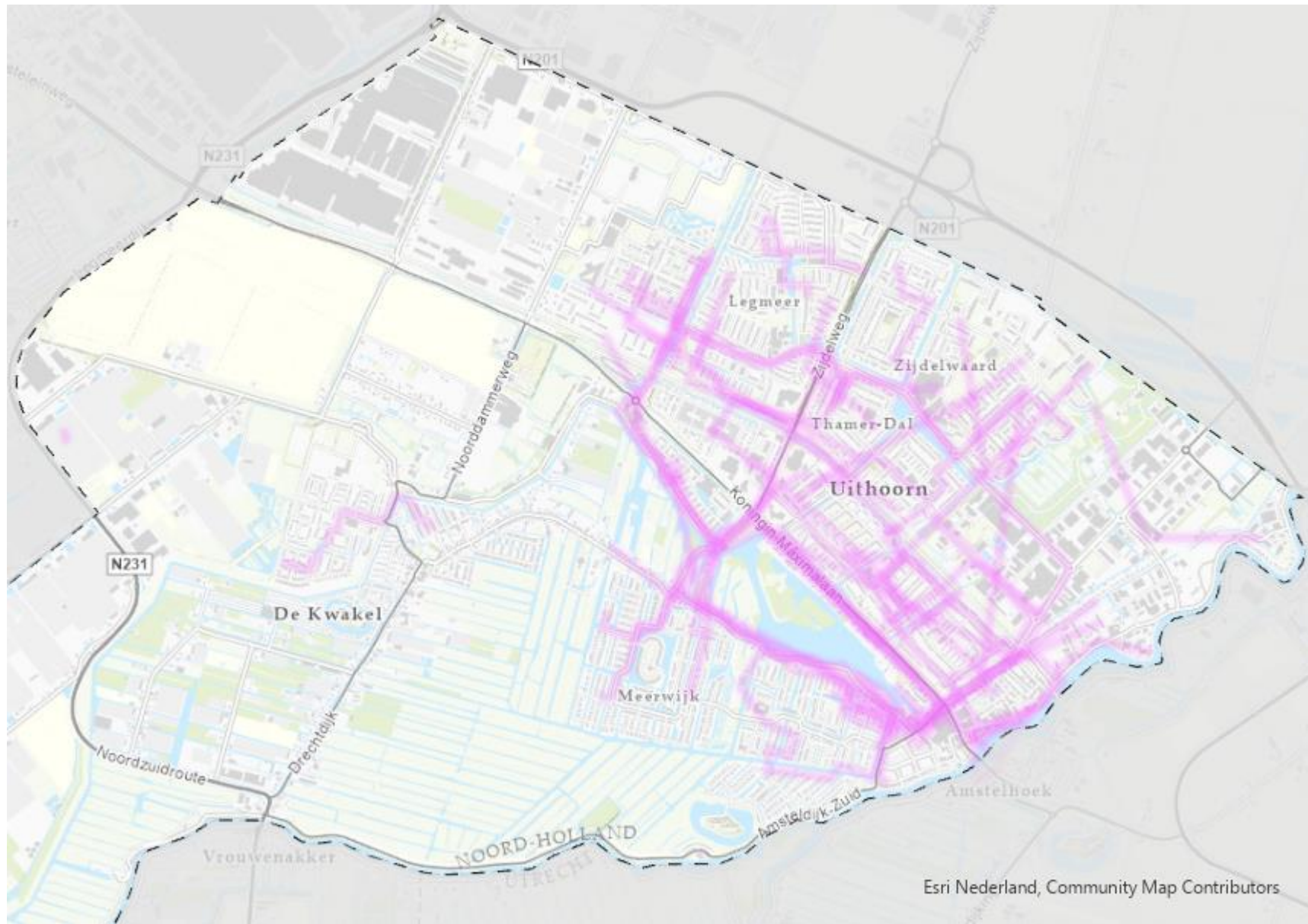
Looproutes werk





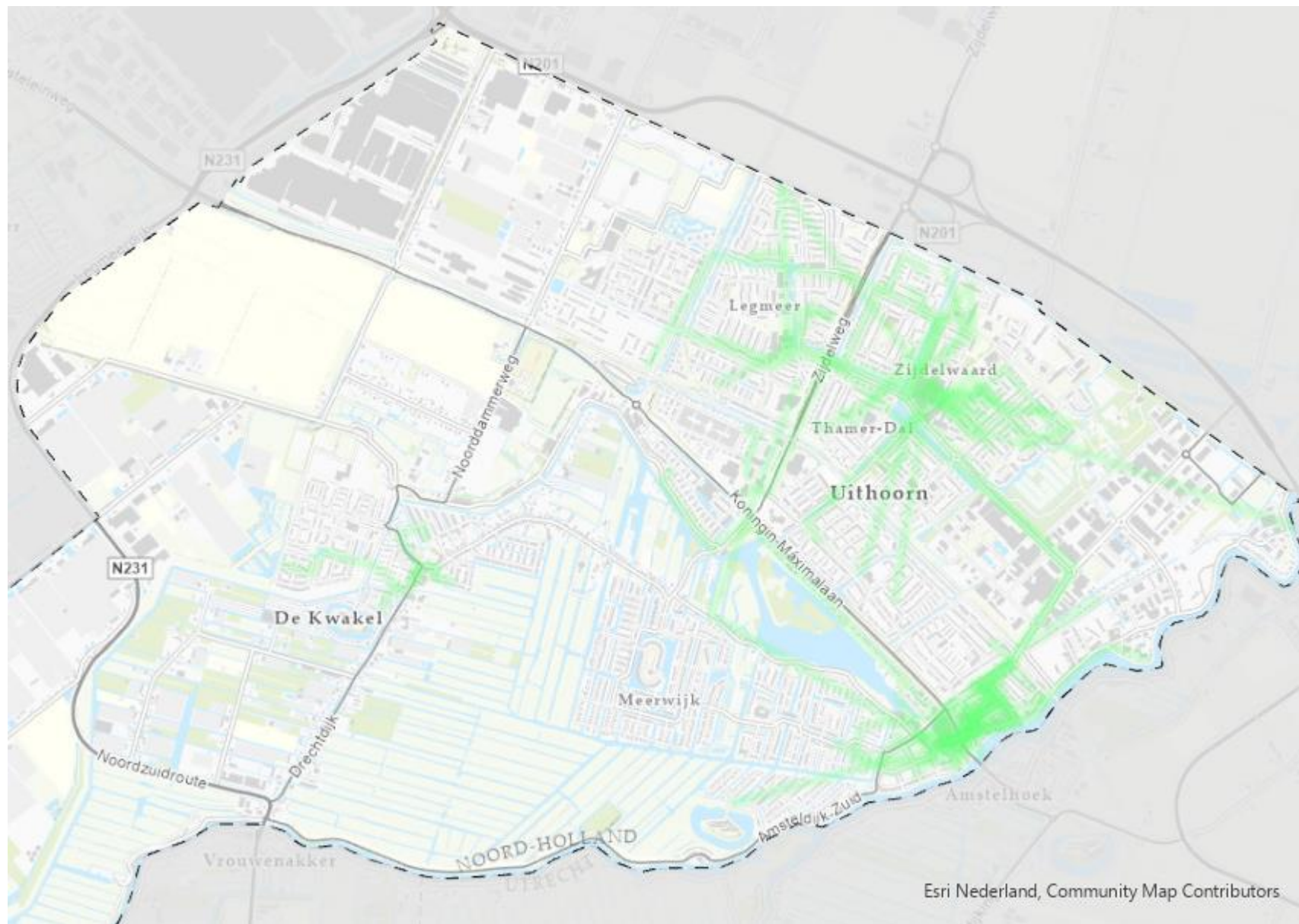
Looproutes sport-
of hobbyclub





Looproutes vrienden
of familie

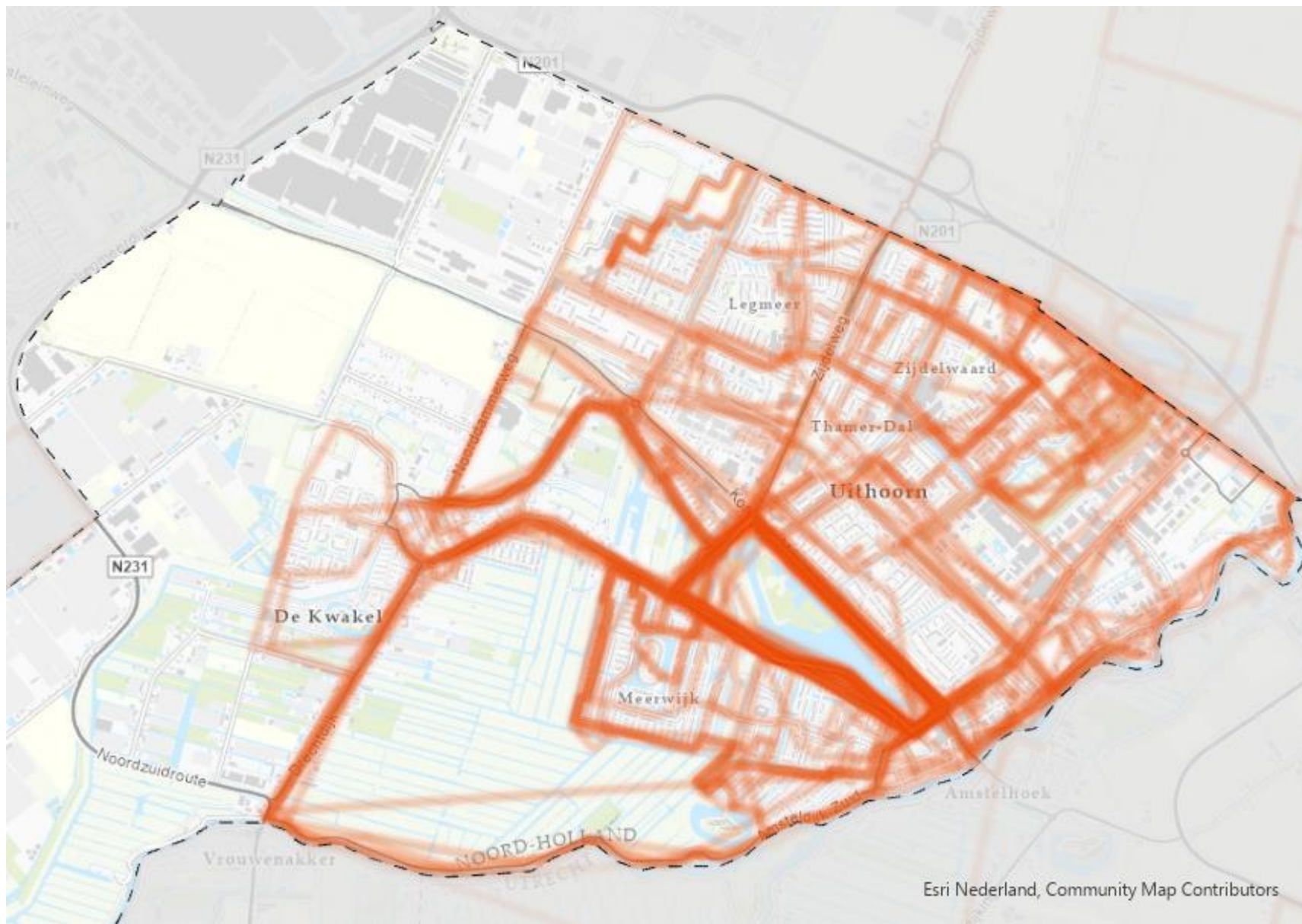




Esri Nederland, Community Map Contributors

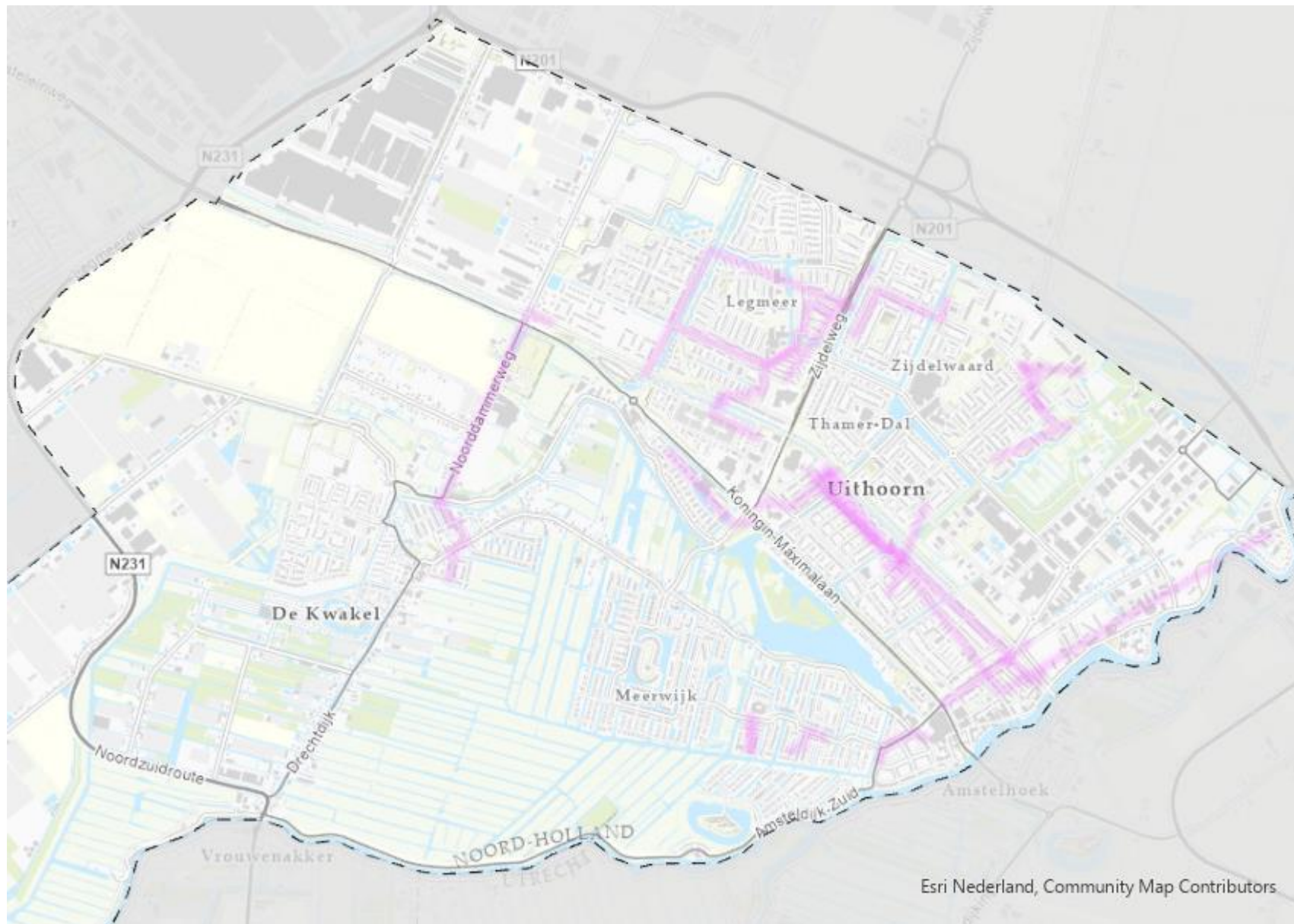
Looproutes
boodschappen doen





Looproutes andere
vrijtijdsbesteding





Looproutes bushalte



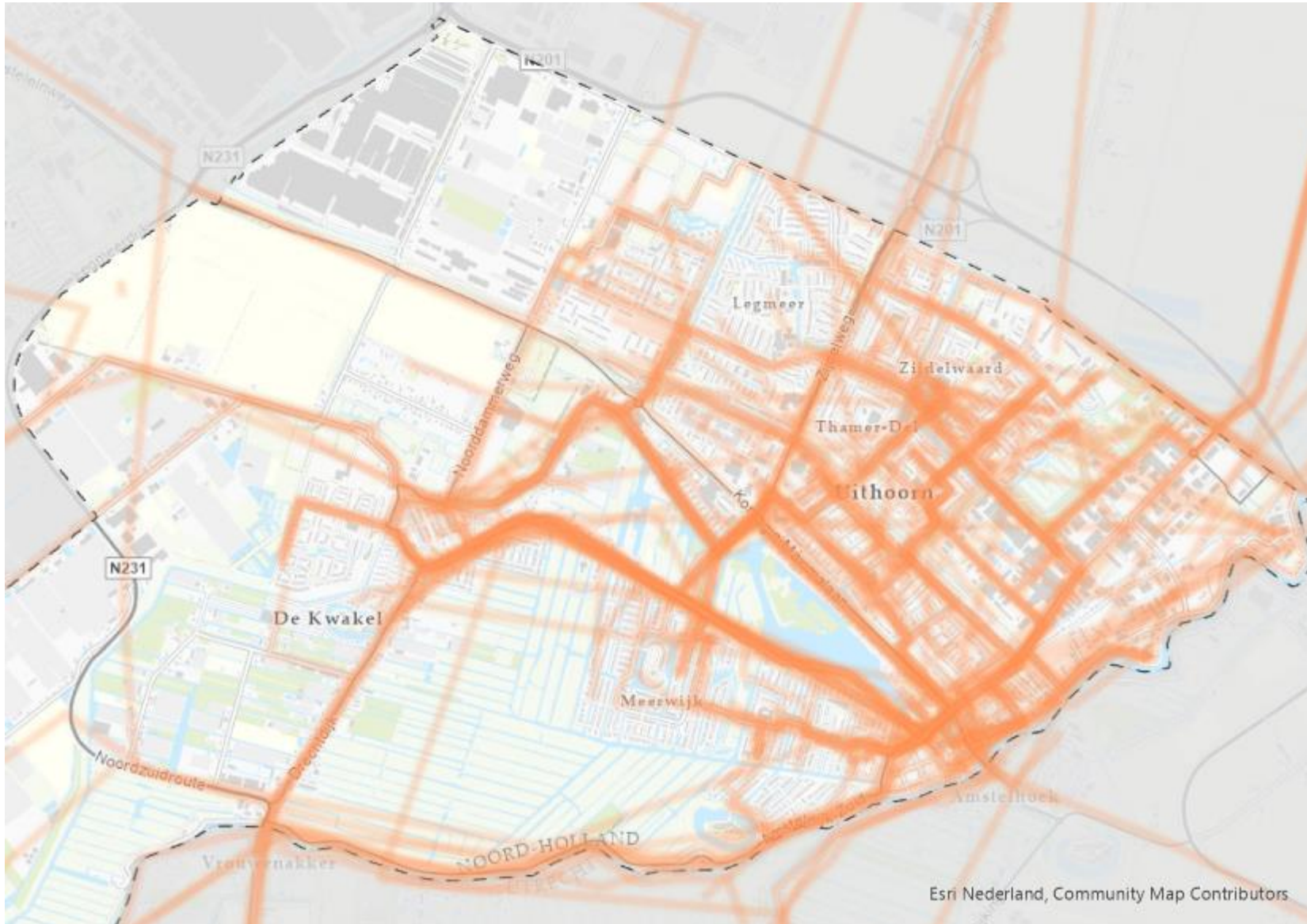
Fietsroutes

We hebben onze inwoners gevraagd om op de kaart aan te geven welke routes zij regelmatig* door Uithoorn fietsen**. Dat kunnen routes zijn naar een bestemming zoals school, de winkel, de sportvereniging of naar vrienden. Deze informatie helpt ons bij het opstellen van een fietsnetwerk door de gemeente.

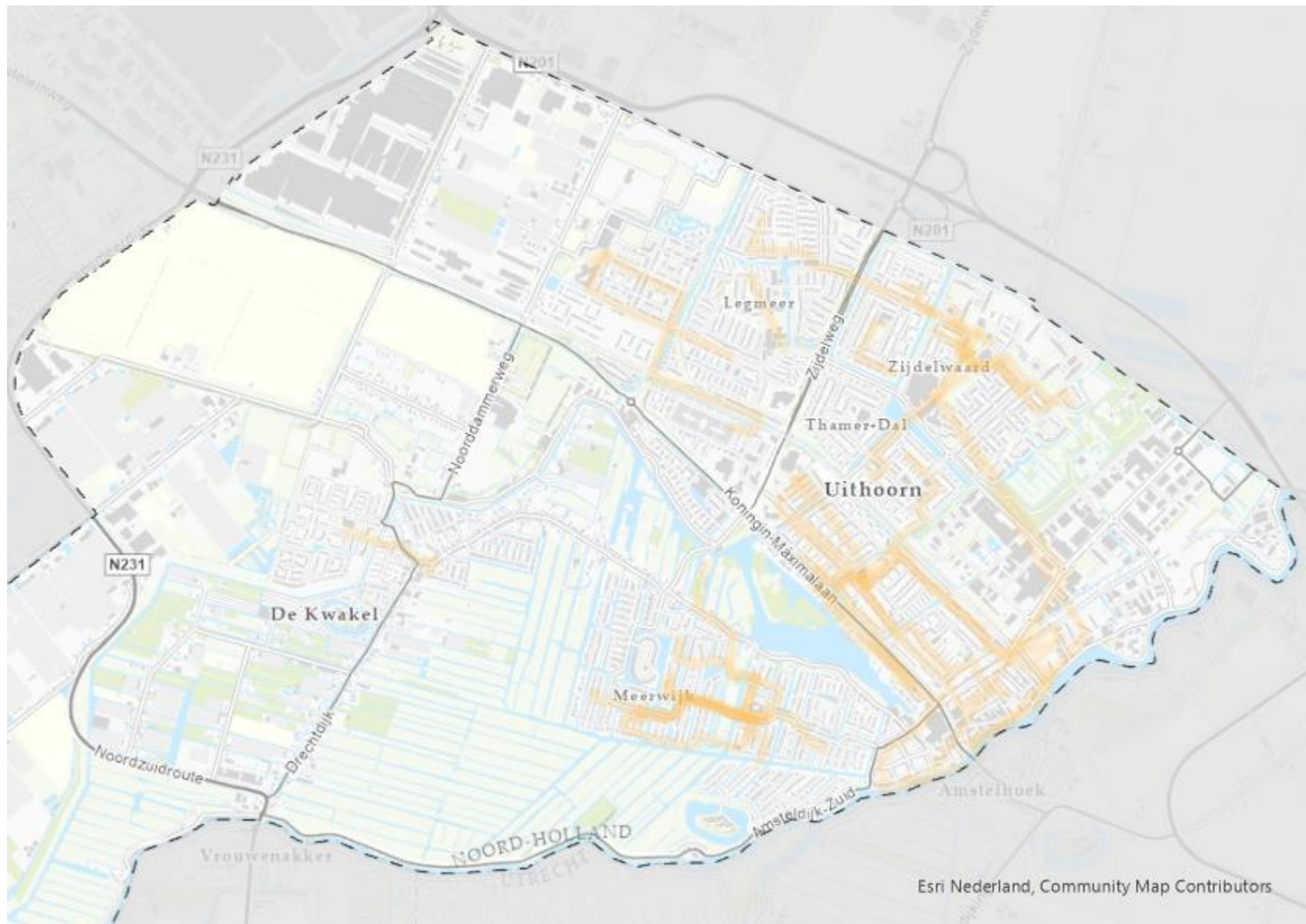
**regelmatig = gemiddeld eens per week of vaker*

*** onder fietsen verstaan we ook verplaatsingen met een speedpedelec, snorfiets, bromfiets*



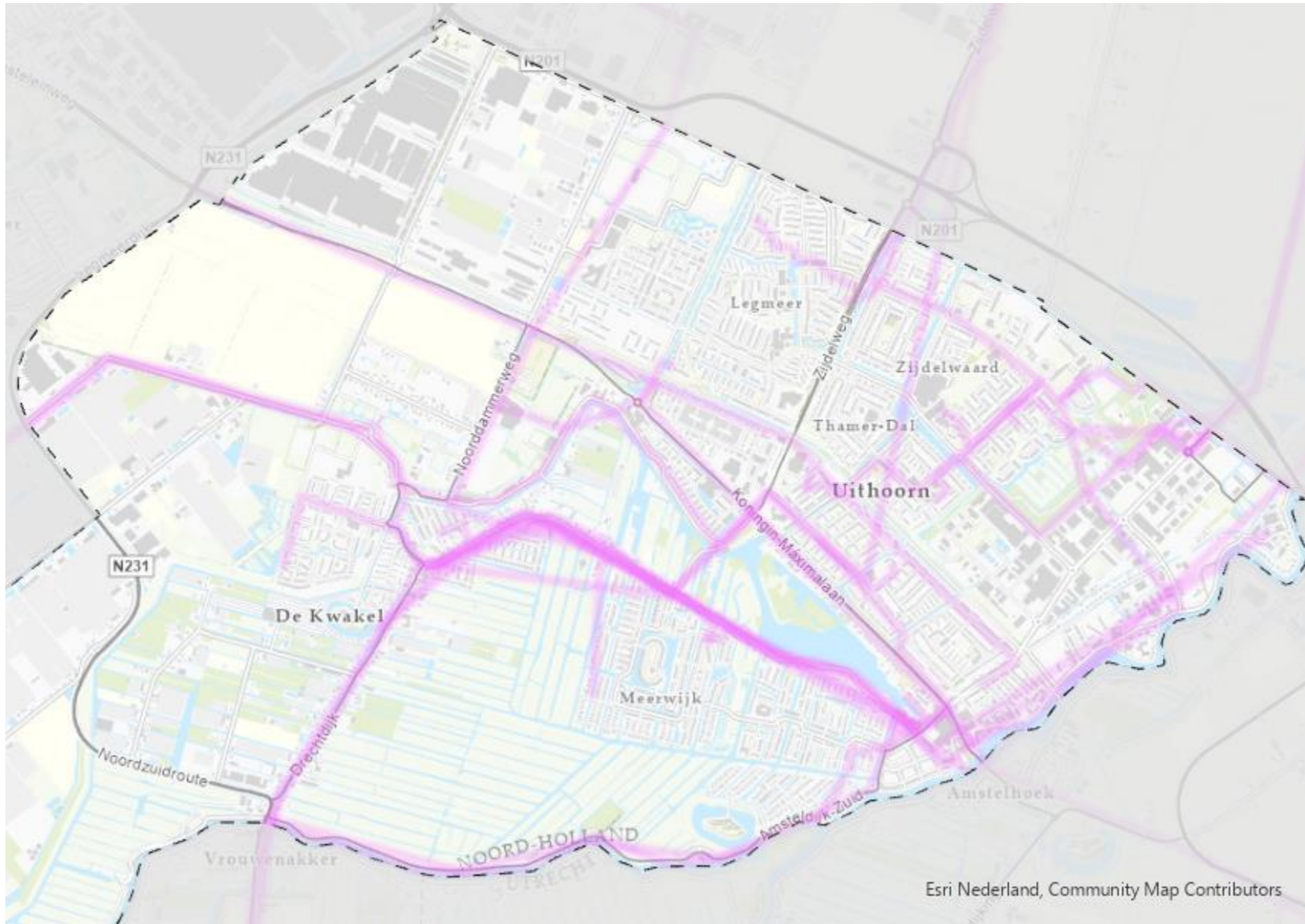


Fietsroutes totaal



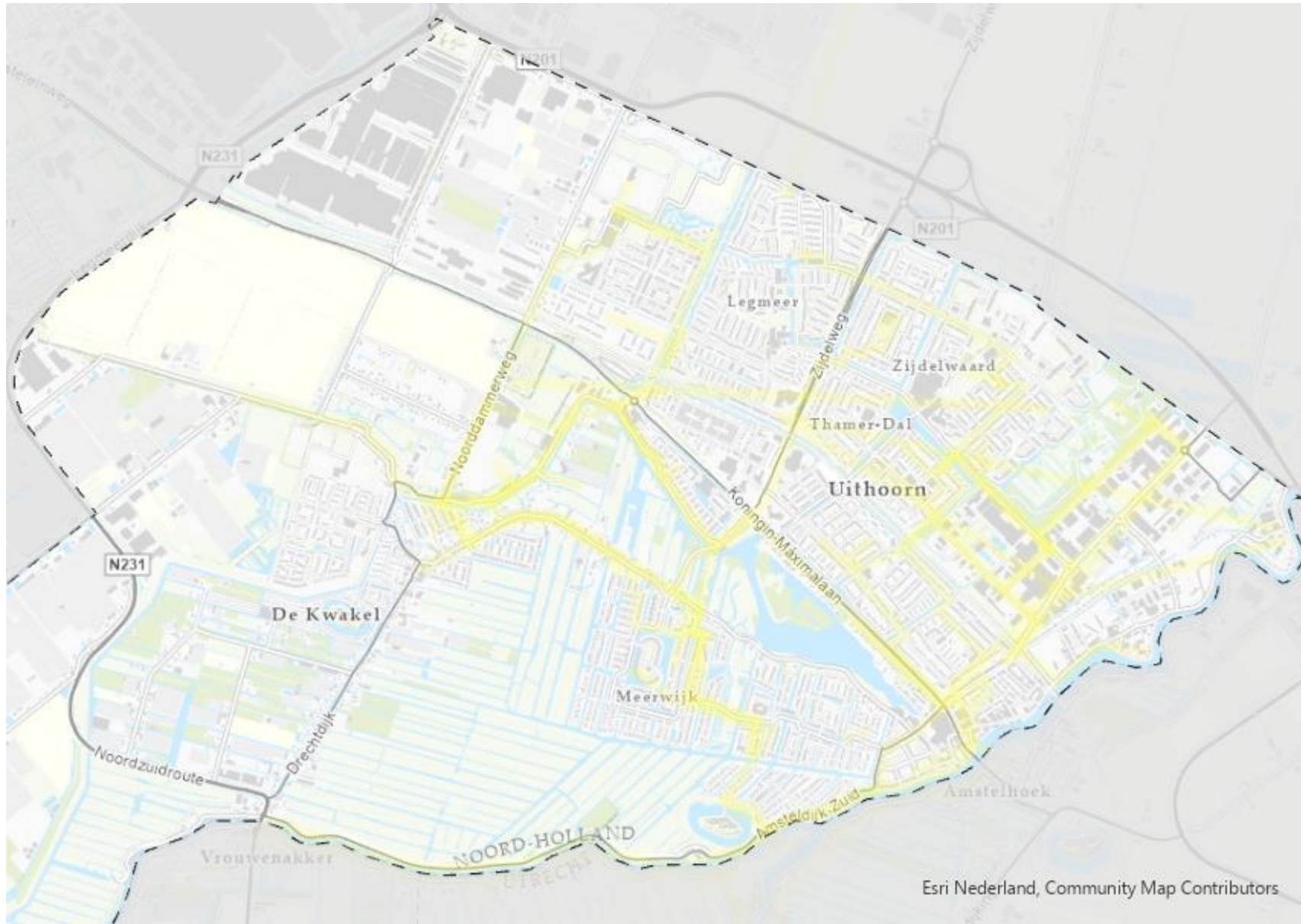
Fietsroutes school





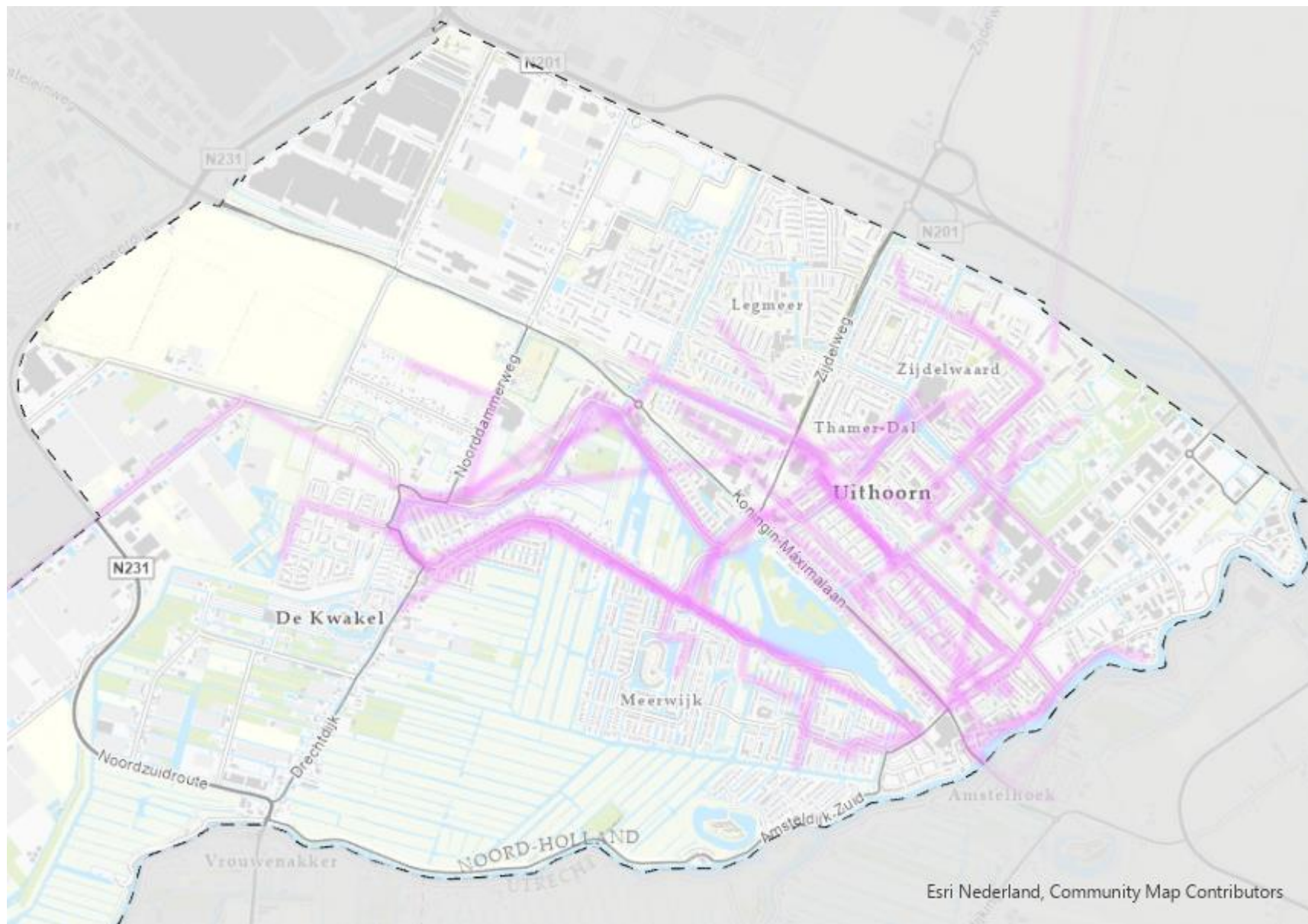
Fietsroutes werk





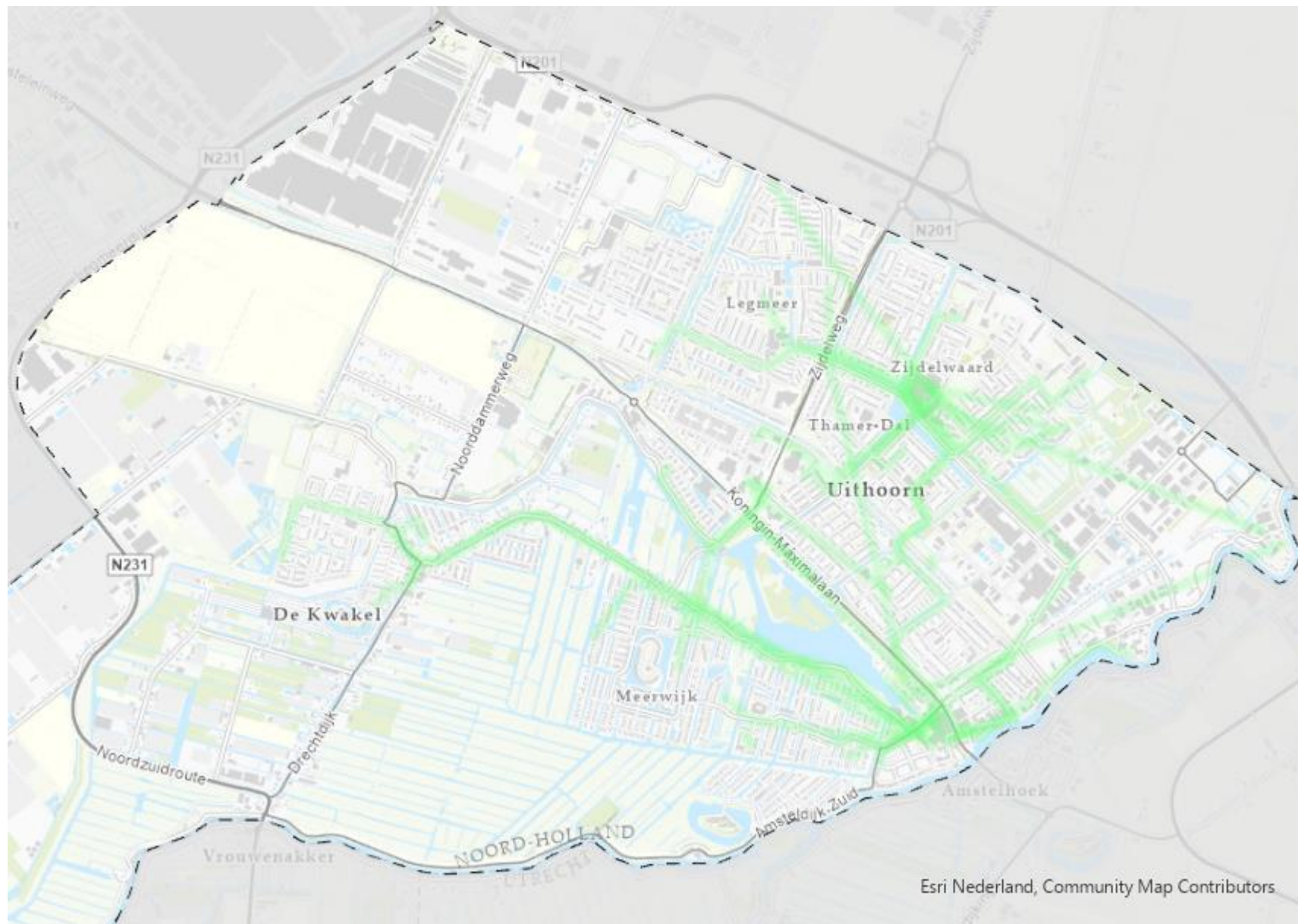
Fietsroutes sport- of
hobbyclub





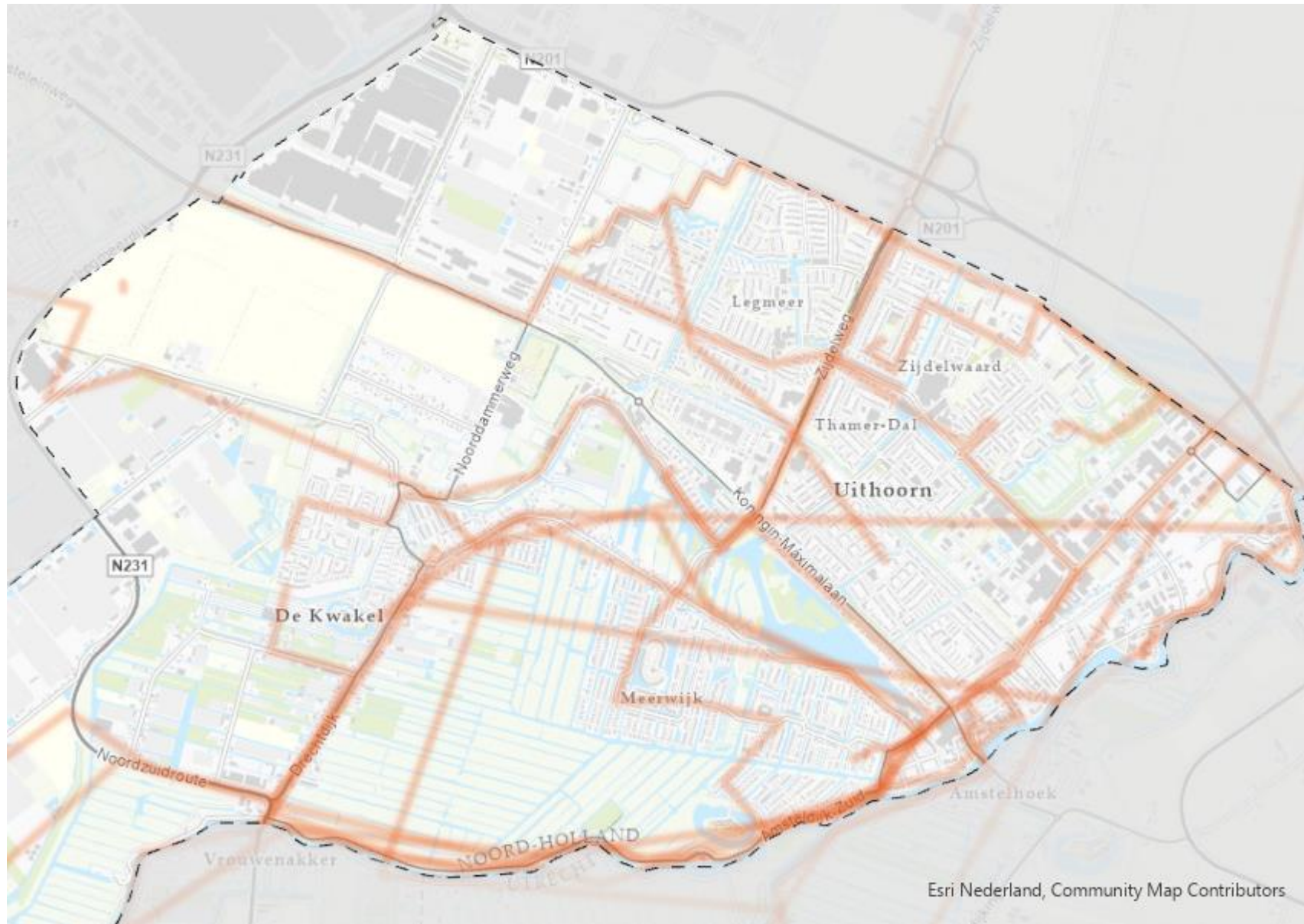
Fietsroutes vrienden
of familie



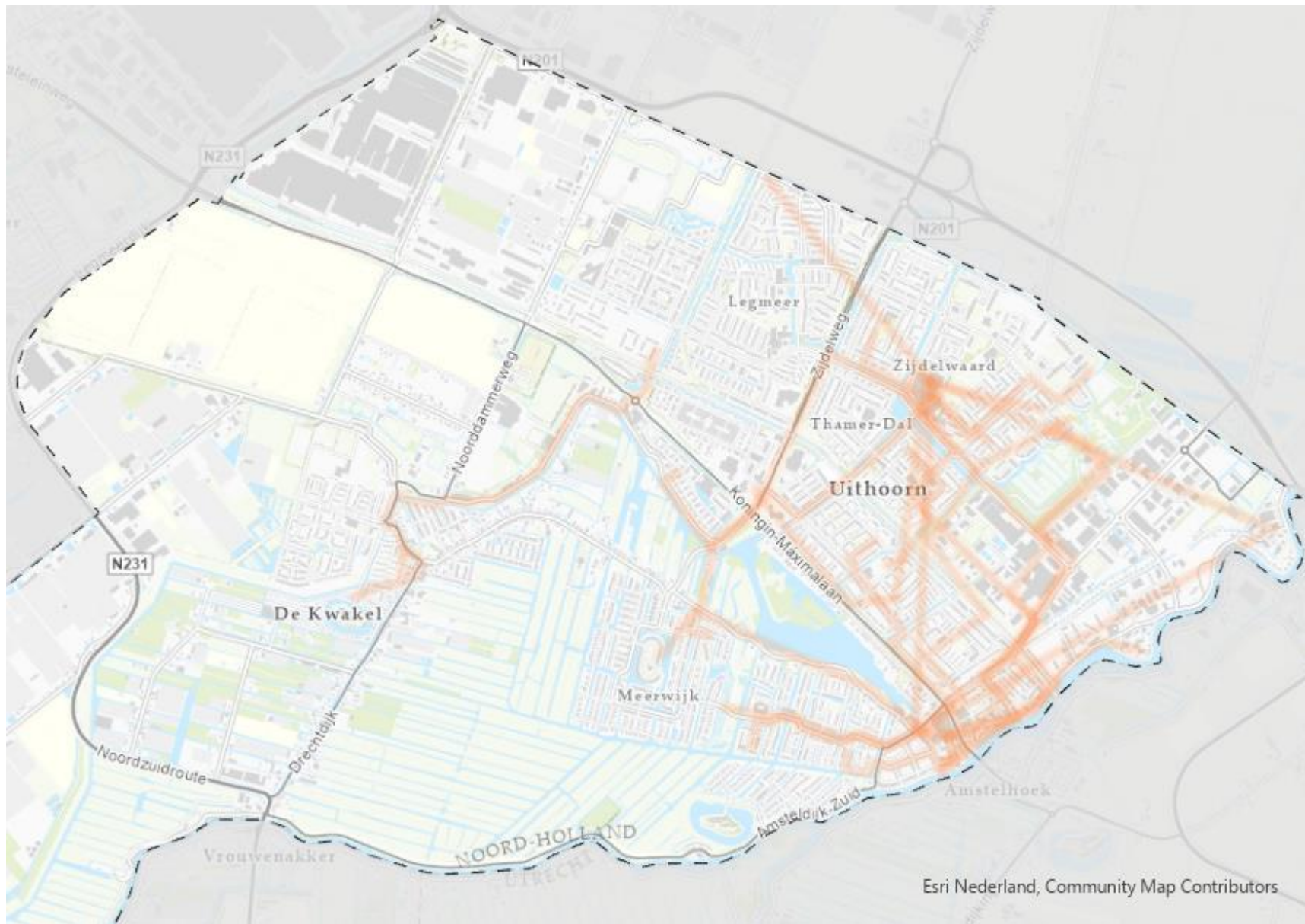


Fietsroutes
boodschappen doen

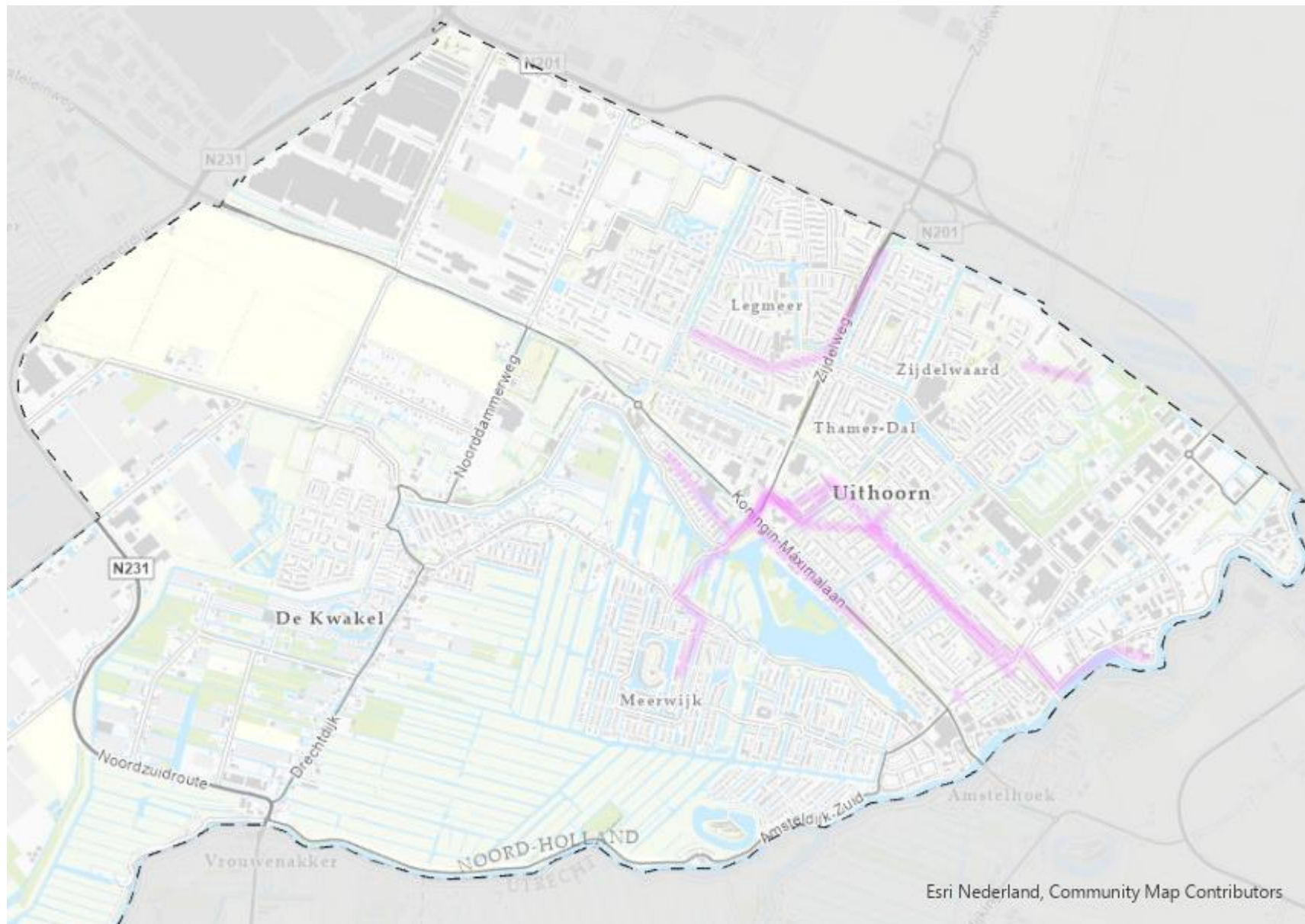




Fietsroutes andere
vrijtijdsbesteding



Fietsroutes winkelen



Fietsroutes bushalte

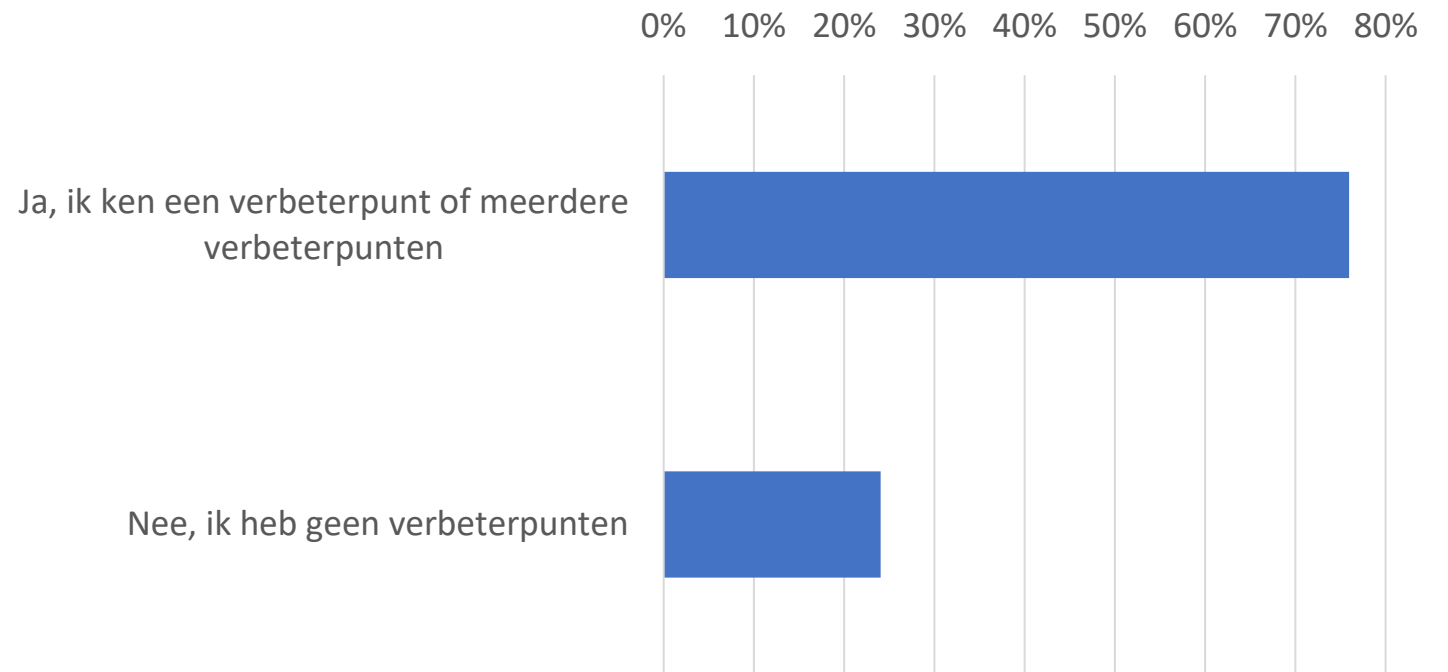
Verbeterpunten

We hebben onze inwoners ook gevraagd om aan te geven welke verbeterpunten er zijn. Daarbij hebben we ook gevraagd waarom het een verbeterpunt is en voor welke vervoerwijzen. Dit helpt ons om te bepalen wat de belangrijkste knelpunten zijn binnen onze gemeente, zodat we die als eerst aan kunnen pakken.



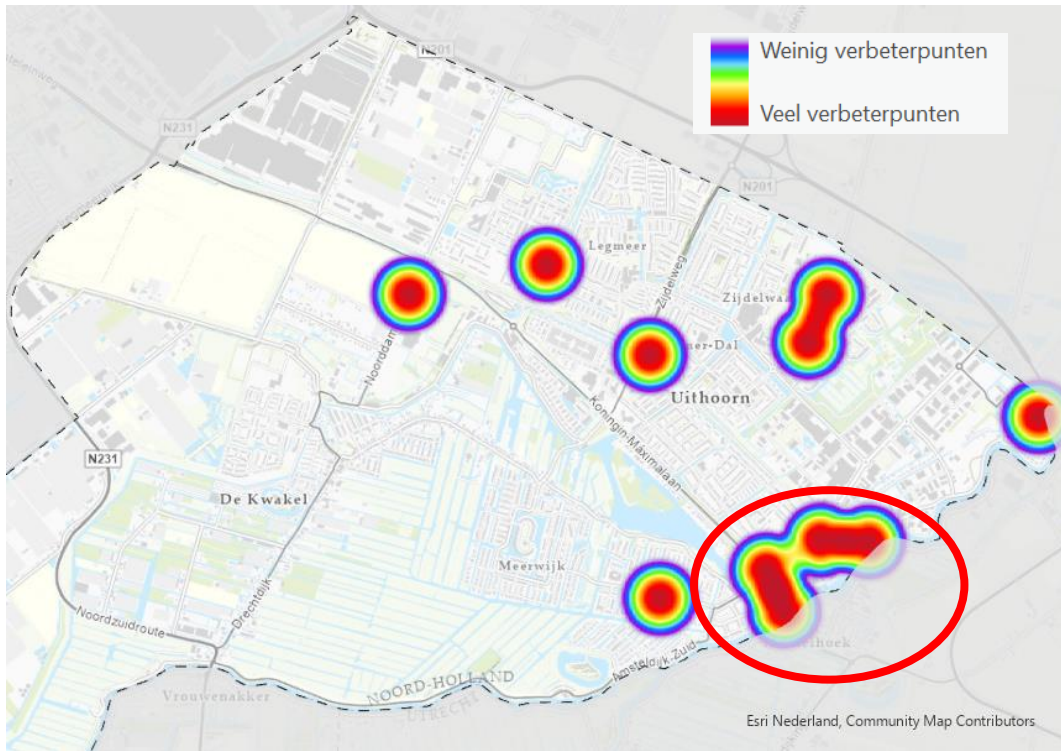
Kent u locaties in de gemeente die u zou willen verbeteren?

Ja, ik ken een verbeterpunt of meerdere verbeterpunten	76%
Nee, ik heb geen verbeterpunten	24%

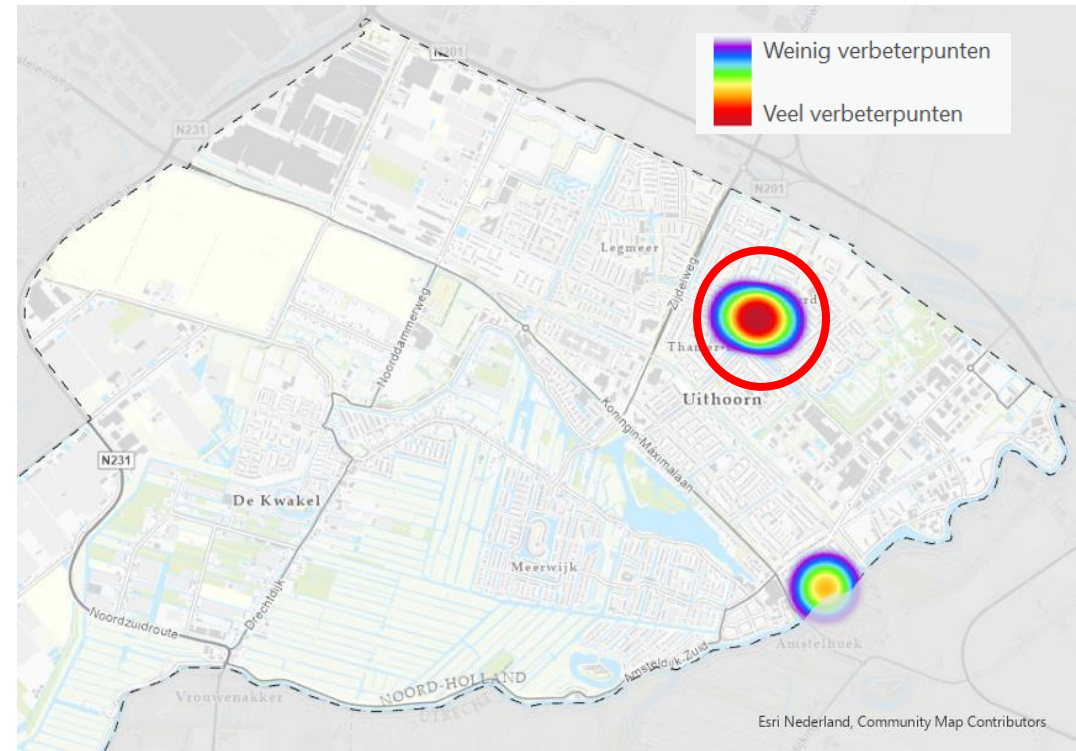




Verbeterpunten



Smal of geen fiets of voetpad aanwezig



Geen of weinig parkeerplaatsen voor de fiets



Smalle straat auto



Geen of weinig parkeerplaatsen voor de auto



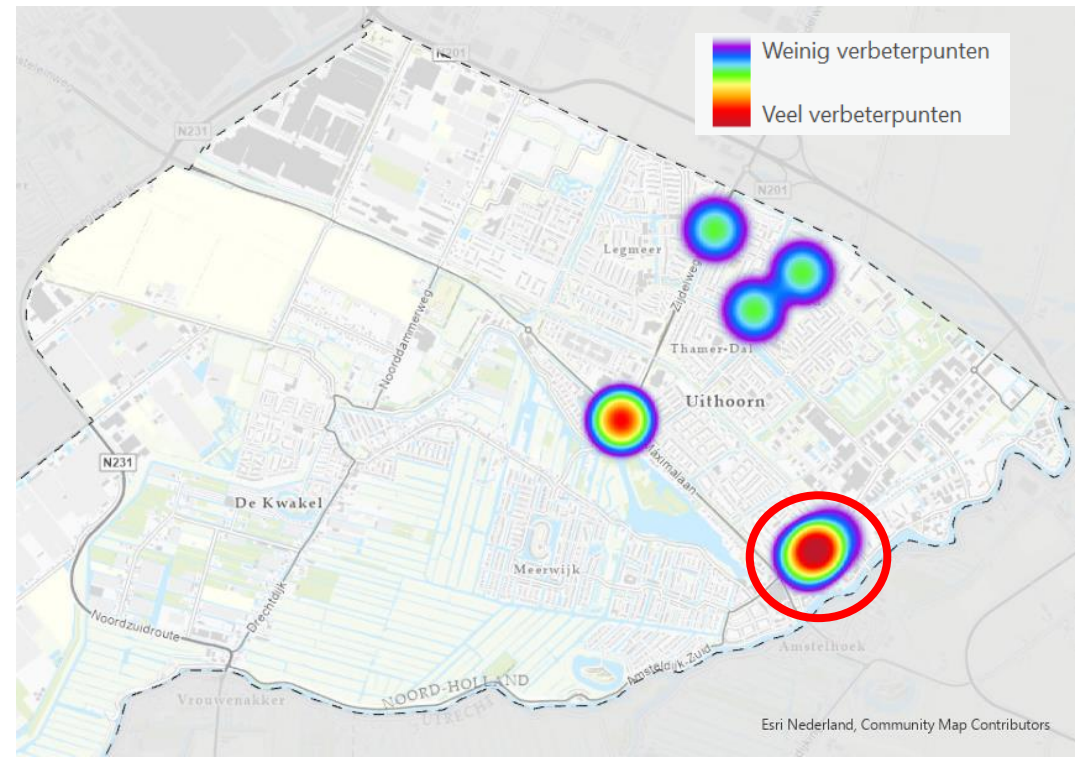
Niet veilig voor
voetgangers



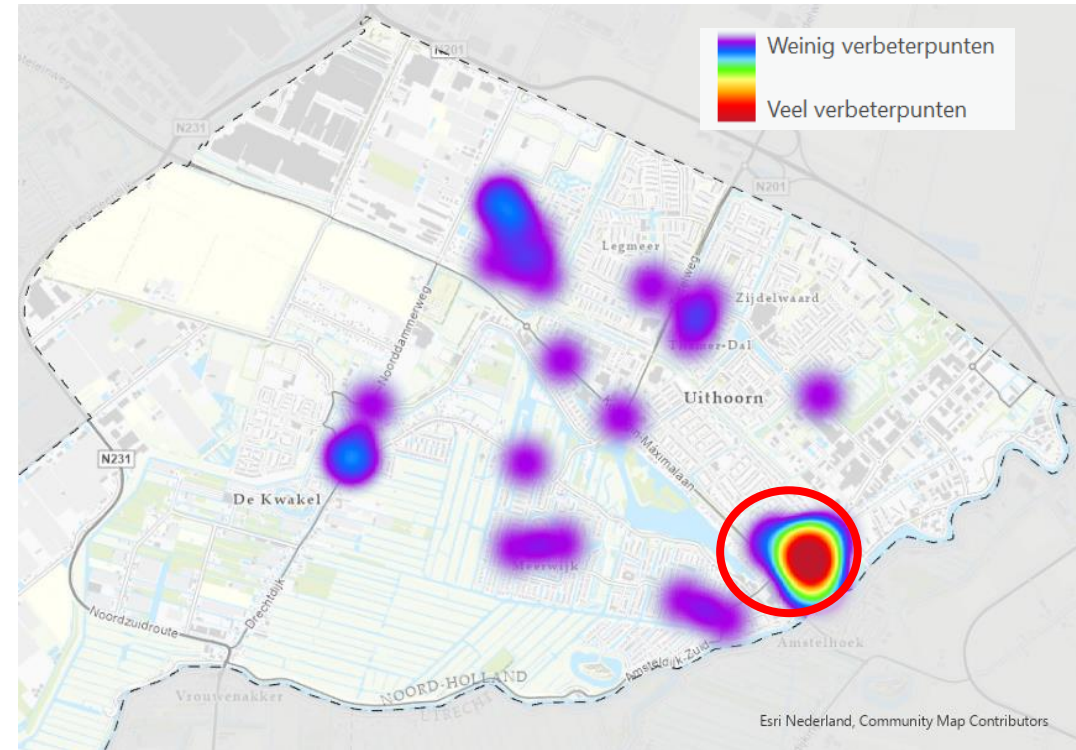
Niet veilig voor fiets



Moeilijk oversteken auto's

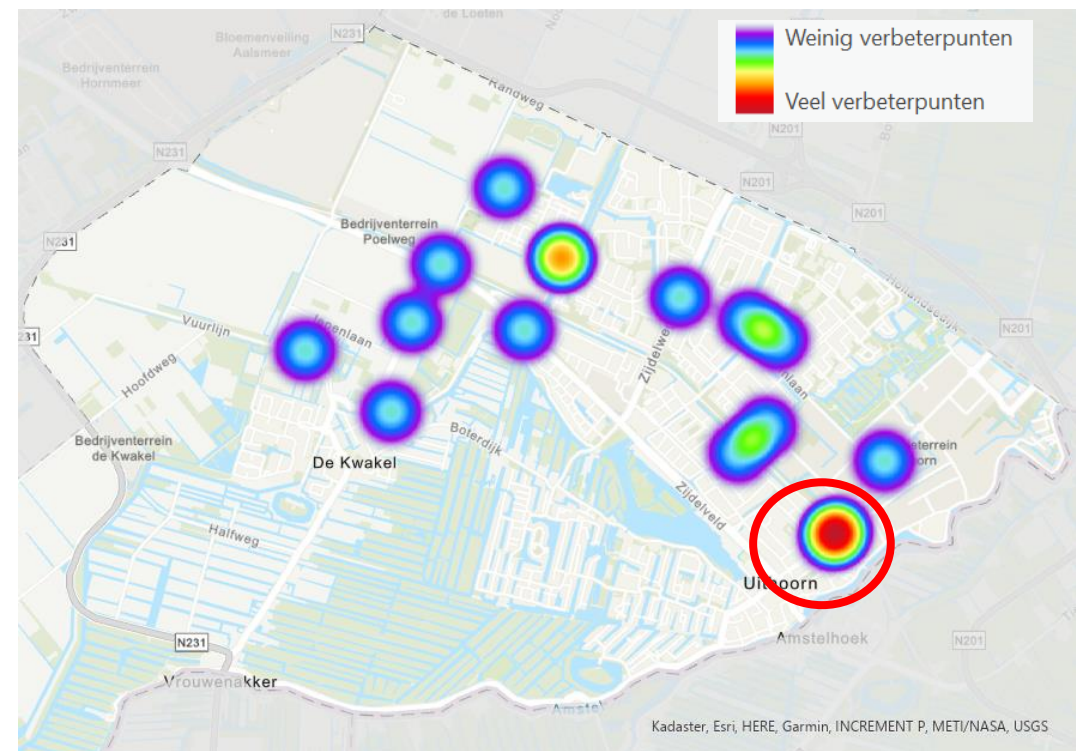


Moeilijk oversteken voetgangers en fietsers



Veel landbouw en vrachtverkeer

Te hard rijden

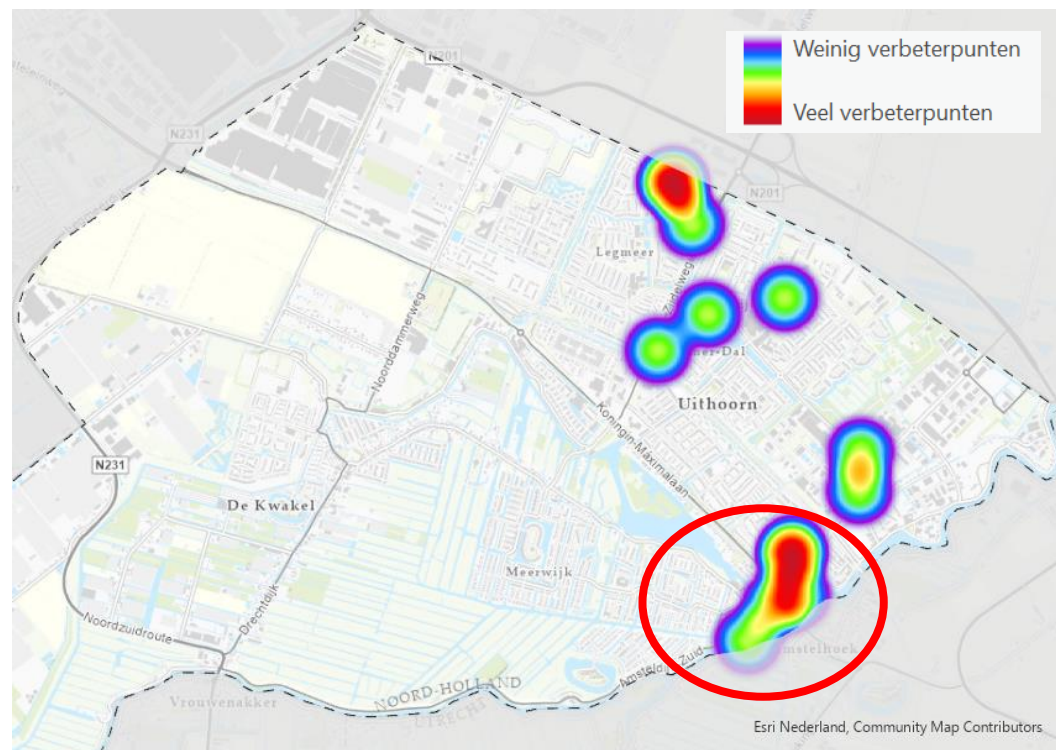


Te druk

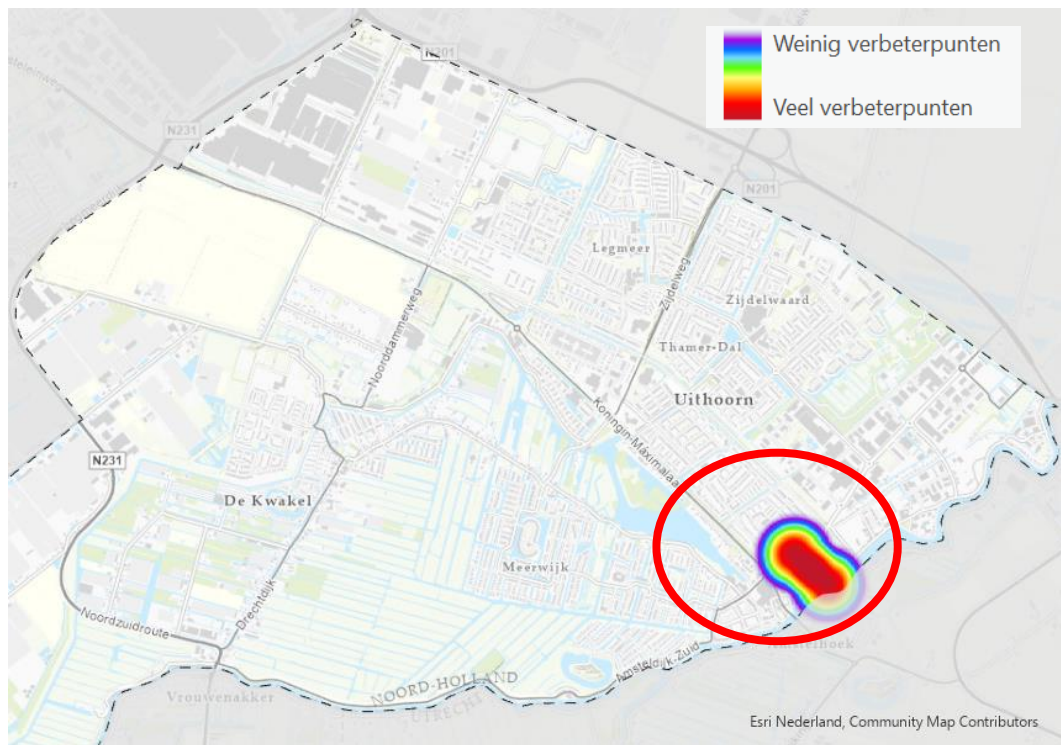
Een onoverzichtelijk punt



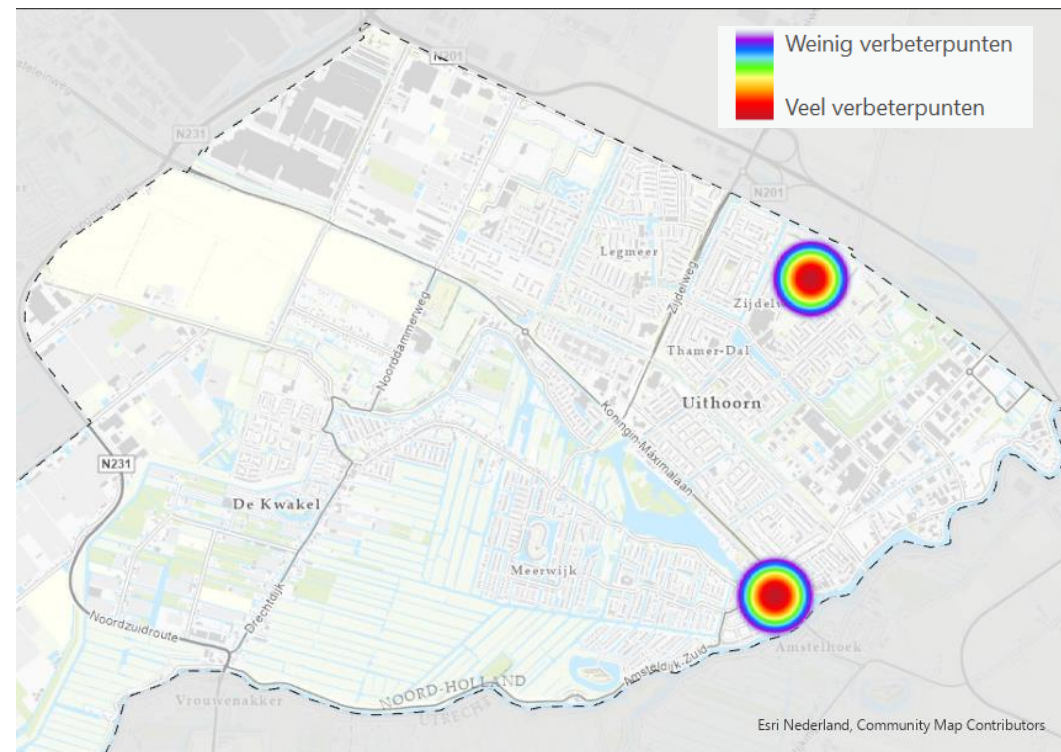
Slecht verlicht



Slecht onderhouden



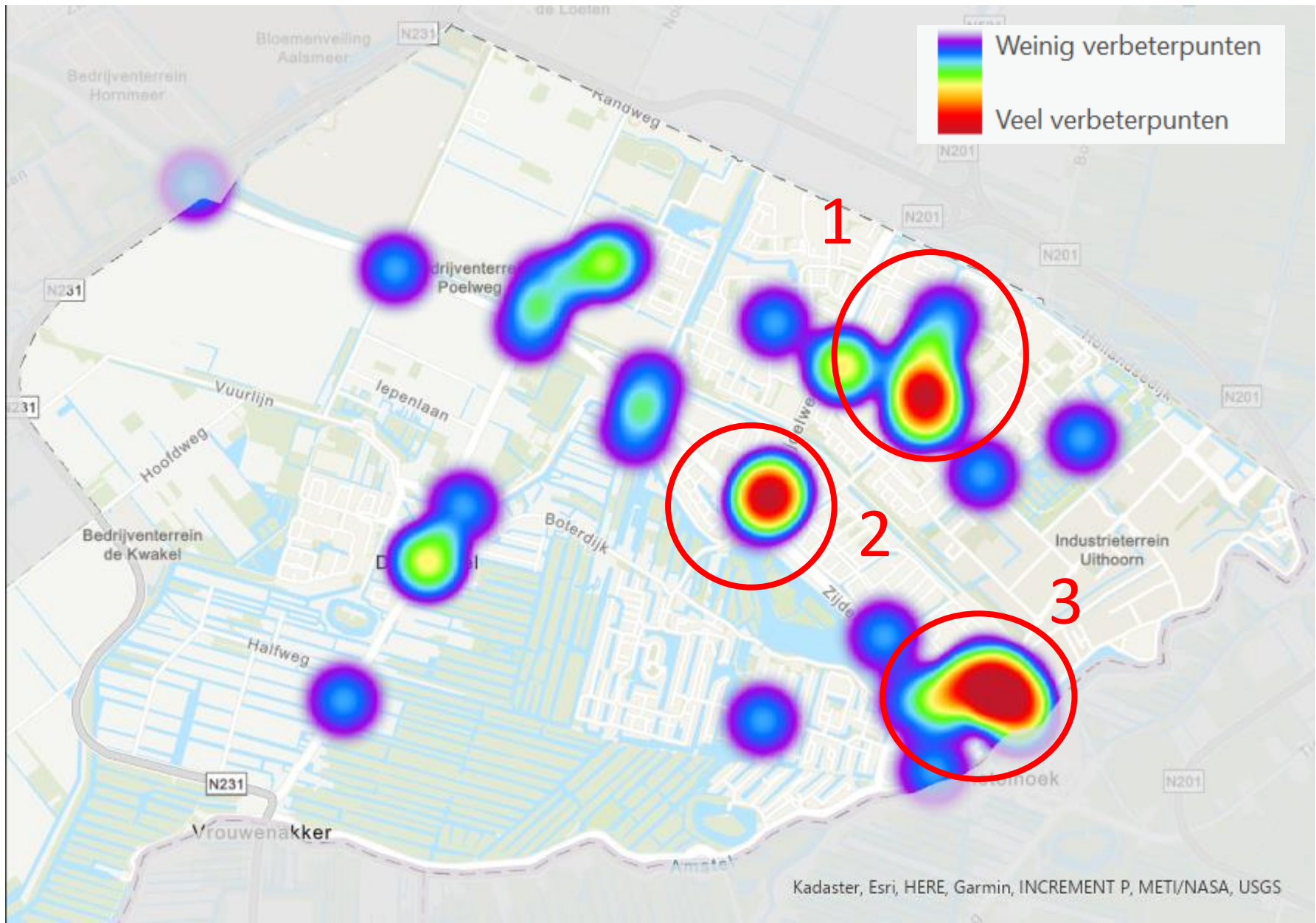
Niet toegankelijk voor minder invalide



Niet bereikbaar



Onduidelijke borden
of voetpad



Anders

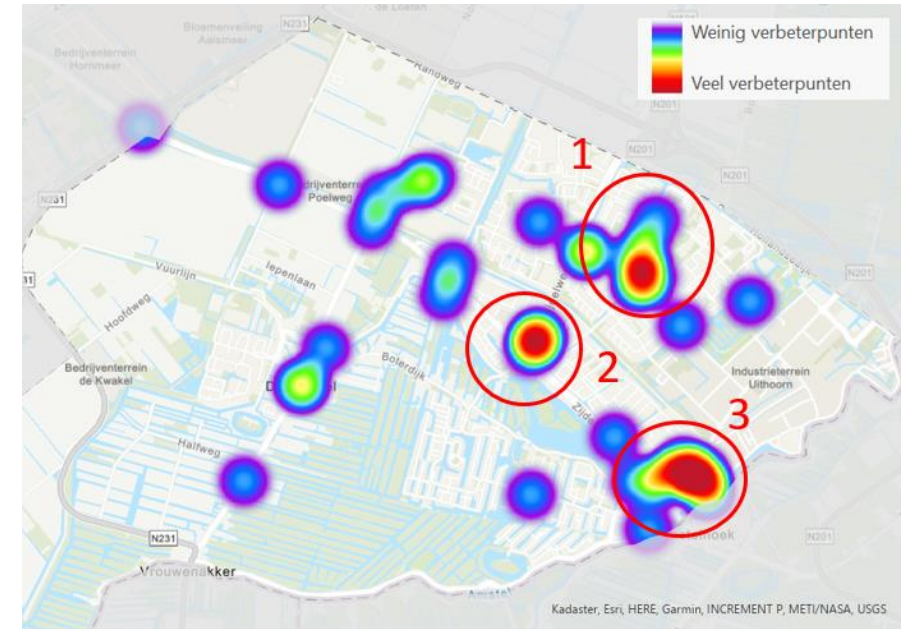
Waarom is dit een verbeterpunt?

1

- Trapeziumdrempel erg naar voor fietsers.
- Het is druk, onoverzichtelijk, vervuild en lelijk.
- Gebruik maken van 1 richtingsverkeer op de parkeerplaats.
- Het verkeerslicht voor auto's staat veel te kort op groen.

2

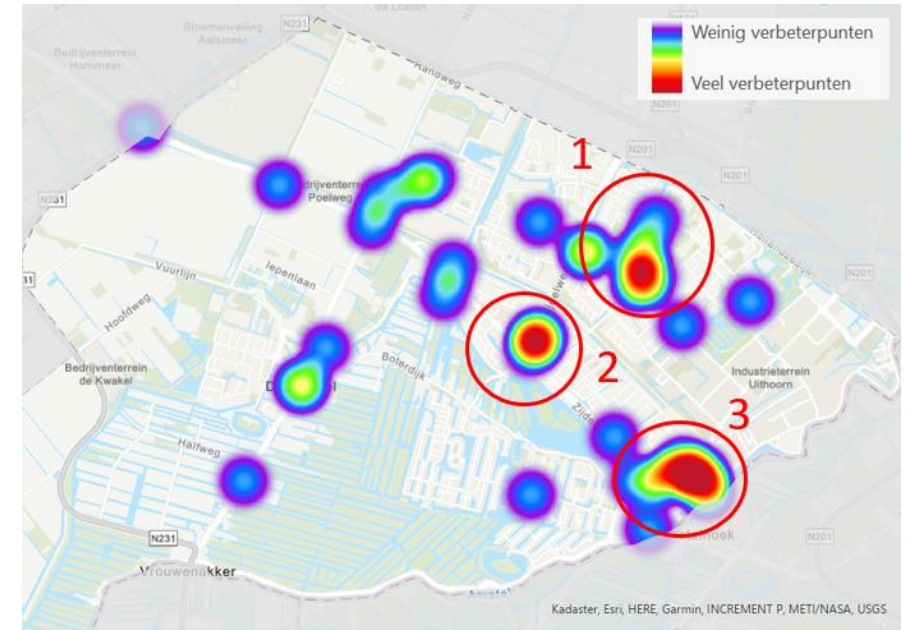
- Wachtijd voor fietsers/voetgangers vaak erg lang.
- Stoplichten instelling.
- Fietsers rijden aan de verkeerde kant van de weg en daarvoor is het fietspad te smal.



Waarom is dit een verbeterpunt?

3

- Te druk+ er wordt te hard gereden+(ook lage) vrachtwagens die er niet mogen rijden+herrie van motoren+trekkers die er niet mogen rijden.
- Werkzaamheden lopen ontzettend uit, weinig communicatie naar bewoners. Er wordt geen rekening gehouden met bewoners.
- Het verkeerslicht voor auto's staat veel te kort op groen. Er kunnen drie auto's door het verkeerslicht voordat het weer op rood staat.
- Vuurlijn wordt als sluiproute gebruikt door auto's.
- Er is geen veilig voetpad meer.
- Oversteekplaats mist.
- Evenementen organiseren.
- politie ambtenaren gebruiken de smalle Meerlaan als parkeerterrein



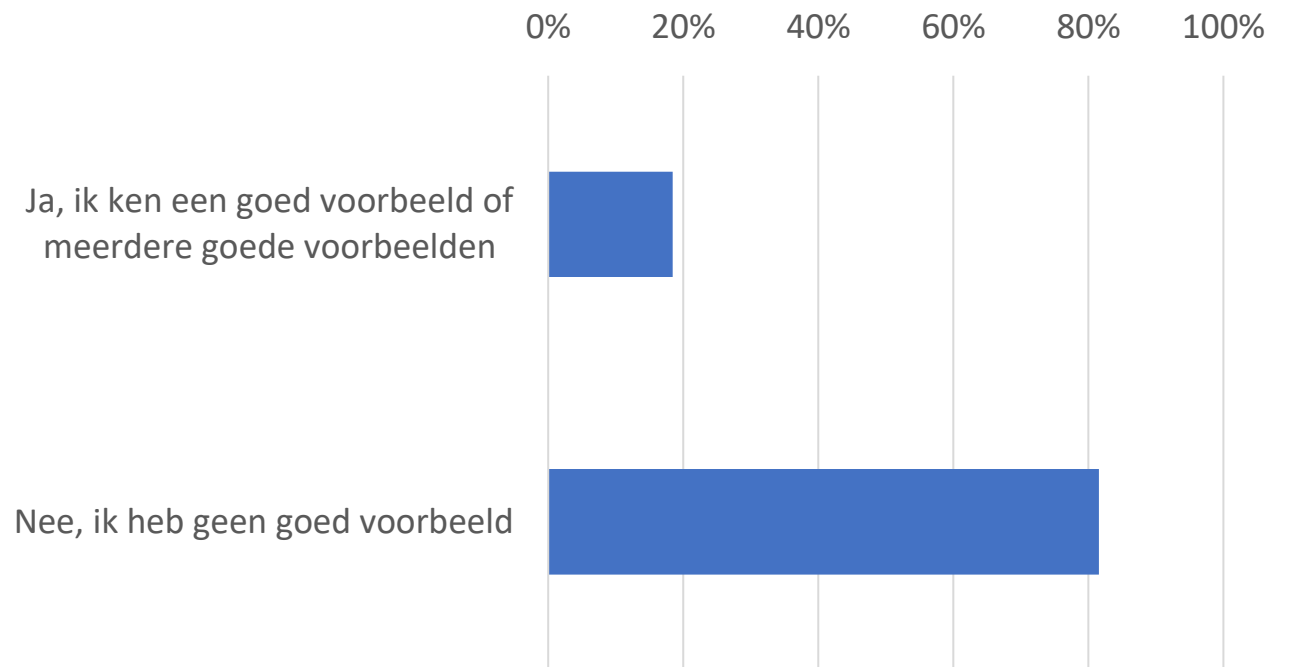
Goede voorbeelden

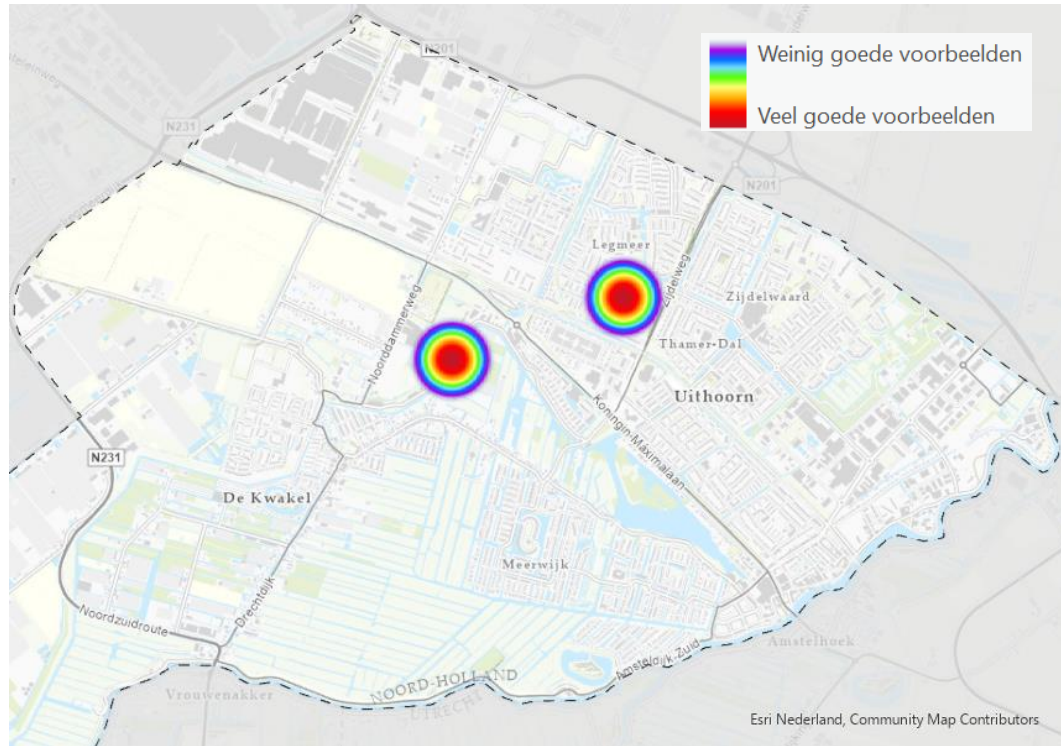
We hebben onze inwoners ook gevraagd naar goede voorbeelden. Dit helpt ons om in soortgelijke situatie binnen onze gemeente de juiste oplossingen te kiezen, die mensen als veilig en of prettig ervaren.



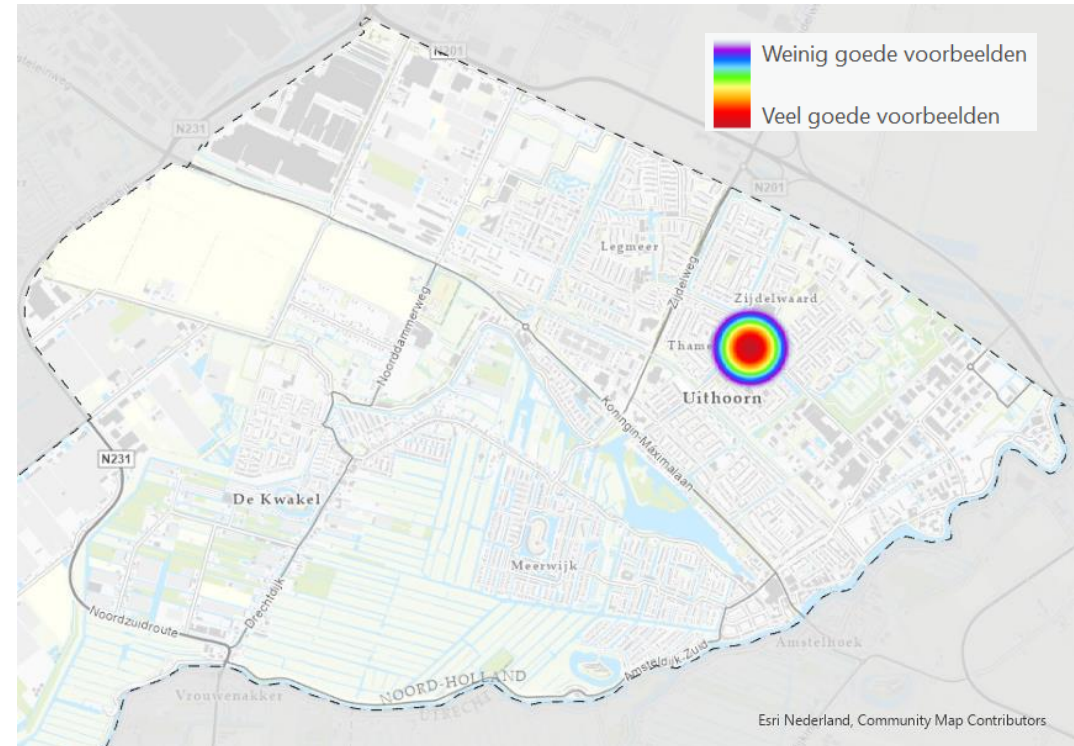
Kent u locaties in de gemeente die als goed voorbeeld voor andere plekken kunnen dienen?

Ja, ik ken een goed voorbeeld of meerdere goede voorbeelden	18%
Nee, ik heb geen goed voorbeeld	82%





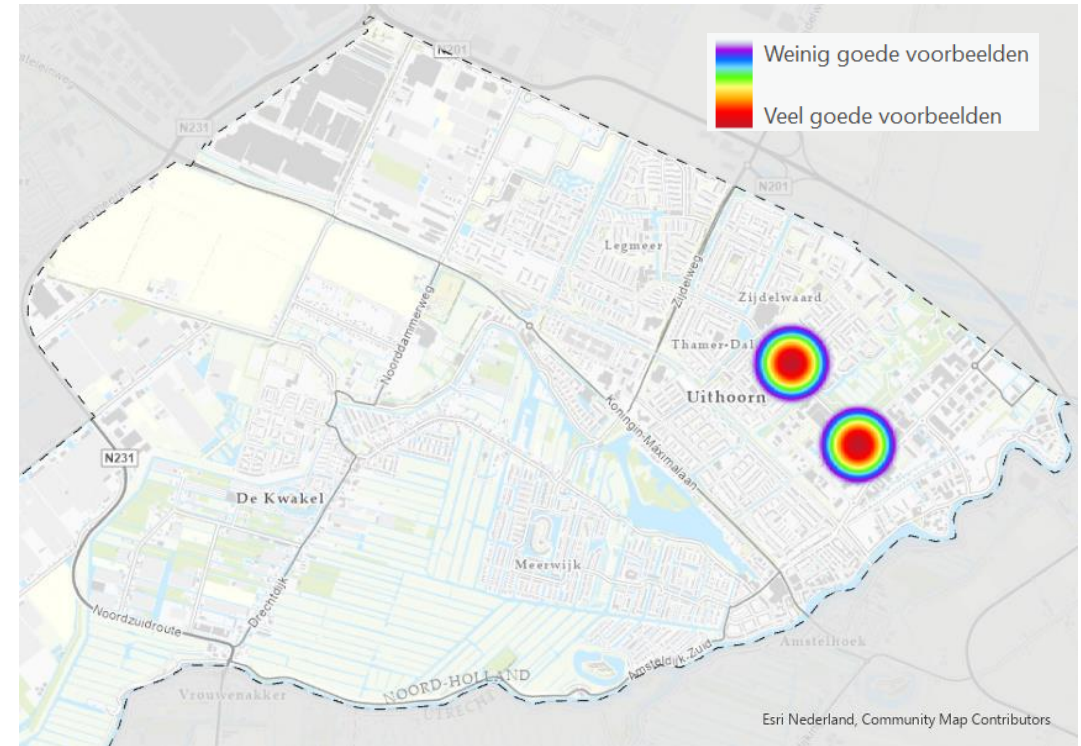
Goed onderhoud of goede verlichting



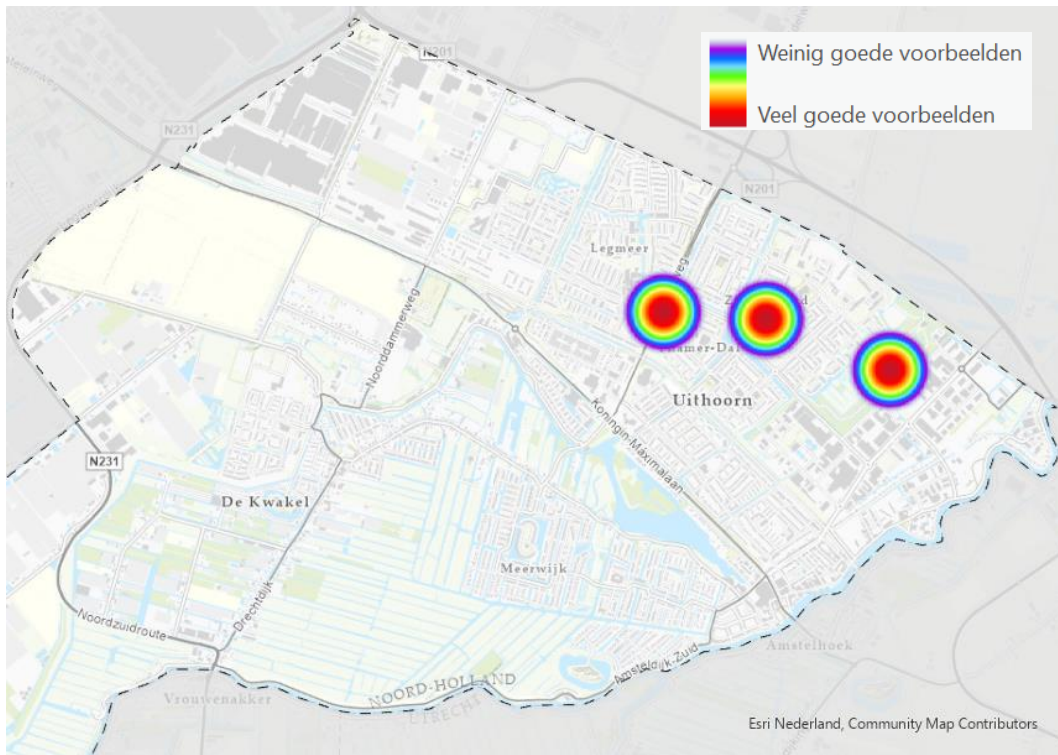
Bereikbaar



Rustig



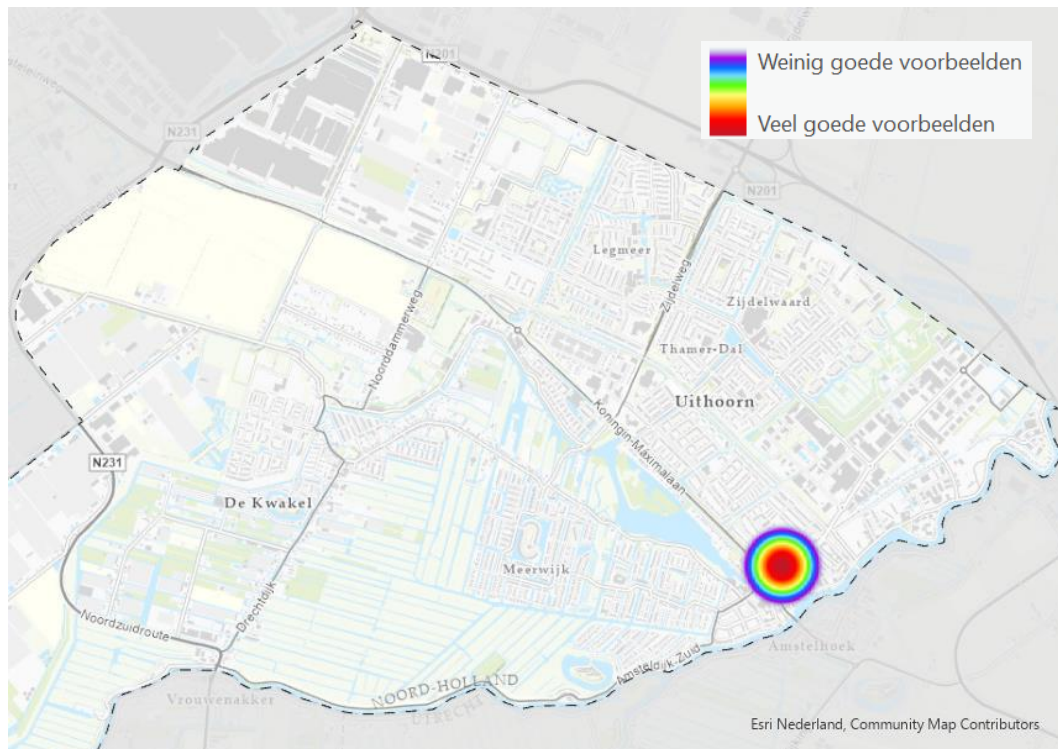
Overzichtelijk punt



Fietspad of voetpad is goed in orde



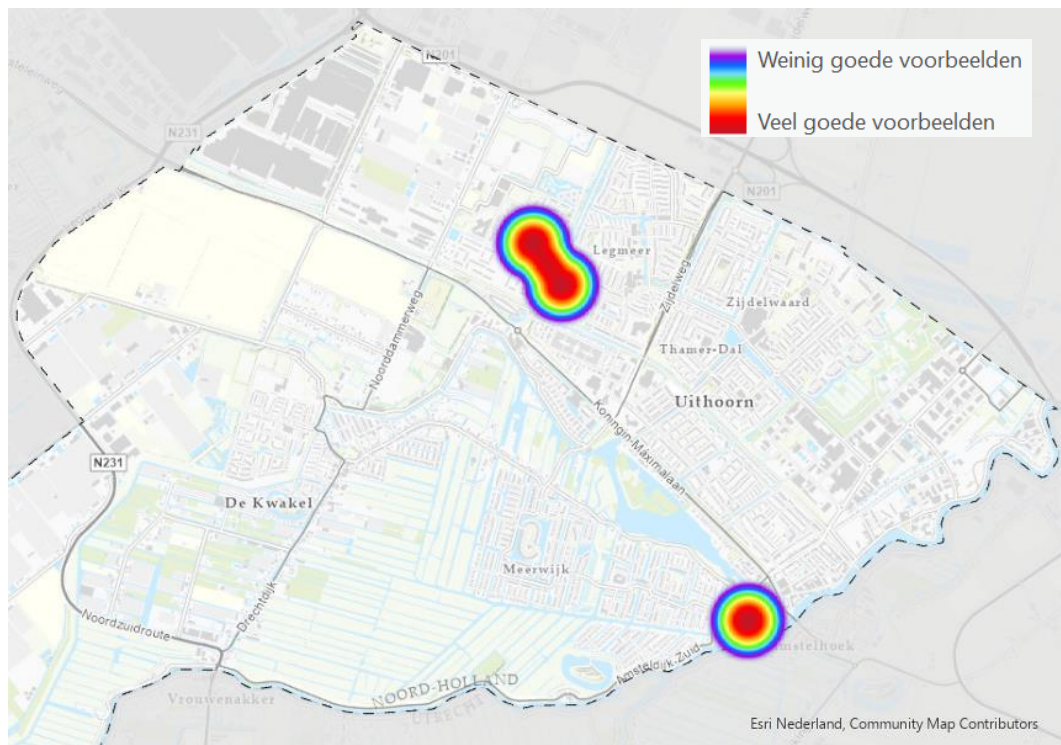
Voldoende parkeerplaatsen auto



Veilige overstek
voetganger



Hier wordt aan de
toegestane snelheid gehouden



Veilige voetganger



Veilig fietser



Anders

Waarom is dit een goed voorbeeld?

1

- Goed voorbeeld van een mooi voetgangersgebied. Door de afsluiting voor autoverkeer in het midden van de boterdijk komt hier alleen bestemmingsverkeer. Dit is een goed voorbeeld voor de Vuurlijn over de Boterdijk tussen de Watsonweg en het centrum van De Kwakel
- Hier is het probleem van sluipverkeer naar Meerwijk opgelost.
- Afsluiting voor autoverkeer

2

- Mooi groen in het centrum.
- verboden voor honden. fijn voor bezoekers
- kinderen kunnen hier veilig en schoon spelen



Thuiswerken

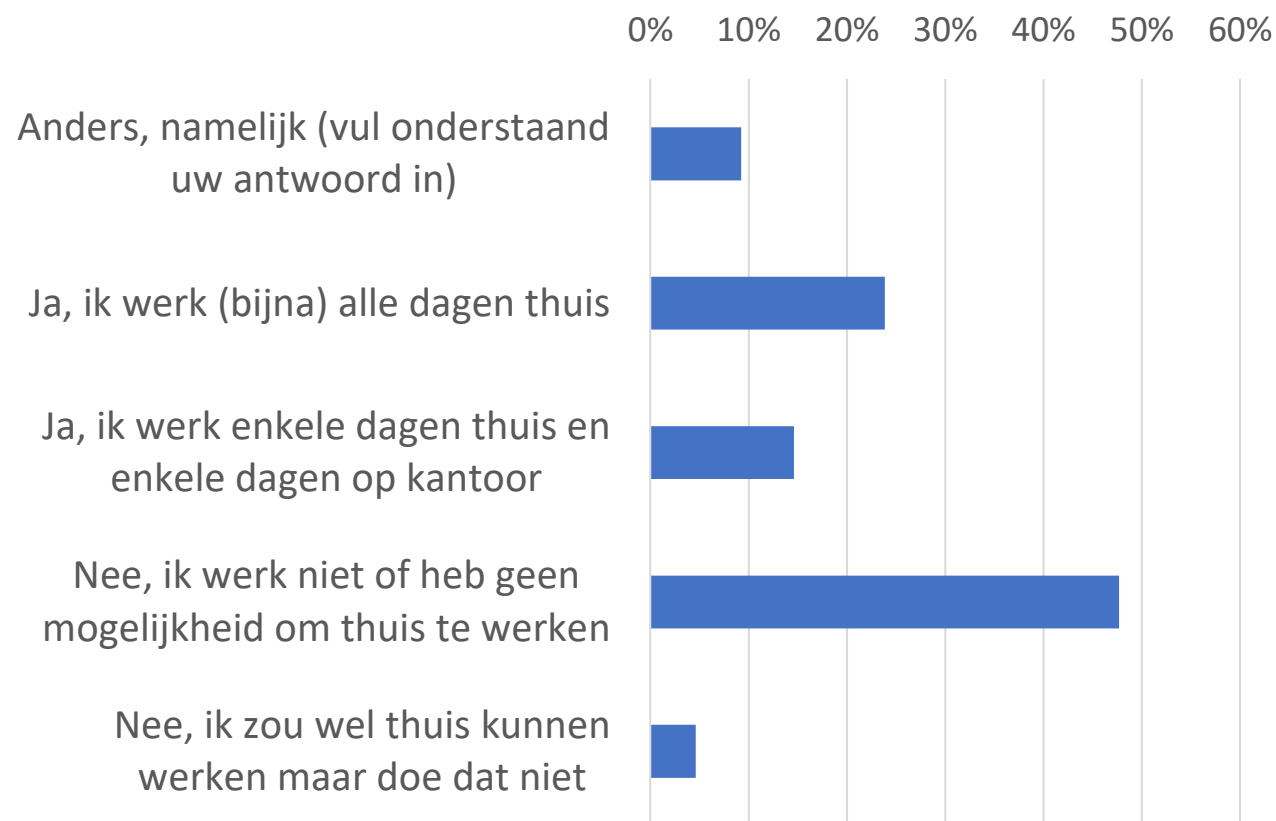
Vanwege de maatregelen rondom de Corona pandemie werken momenteel veel mensen thuis. Omdat dit het mobiliteitsgedrag sterk beïnvloed zijn we benieuwd hoeveel mensen thuis werken en of zij na het opheffen van de maatregelen (gedeeltelijk) thuis willen blijven werken.



Werkt u momenteel 1 of meer dagen per week vanuit huis?

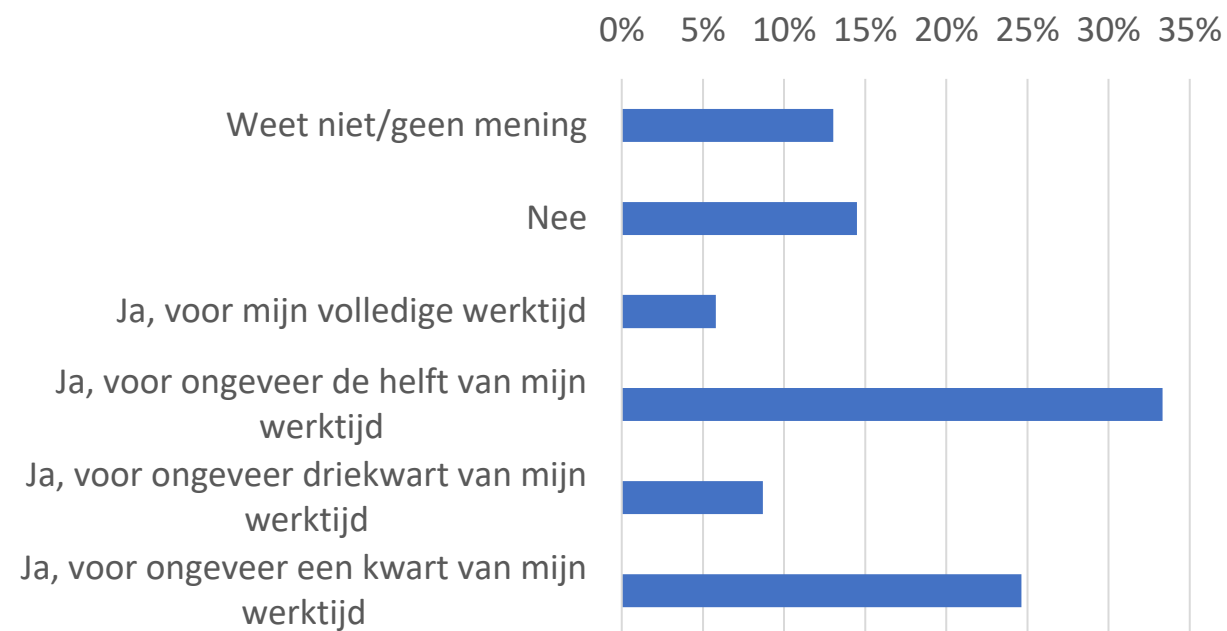
Anders, namelijk (vul onderstaand uw antwoord in)	9%
Ja, ik werk (bijna) alle dagen thuis	24%
Ja, ik werk enkele dagen thuis en enkele dagen op kantoor	15%
Nee, ik werk niet of heb geen mogelijkheid om thuis te werken	48%
Nee, ik zou wel thuis kunnen werken maar doe dat niet	5%

Anders:	
Gepensioeneerd	5%
Kan niet thuiswerken	4%



Denkt u thuis te blijven werken nadat de coronamaatregelen zijn opgeheven?

Weet niet/geen mening	13%
Nee	14%
Ja, voor mijn volledige werktijd	6%
Ja, voor ongeveer de helft van mijn werktijd	33%
Ja, voor ongeveer driekwart van mijn werktijd	9%
Ja, voor ongeveer een kwart van mijn werktijd	25%



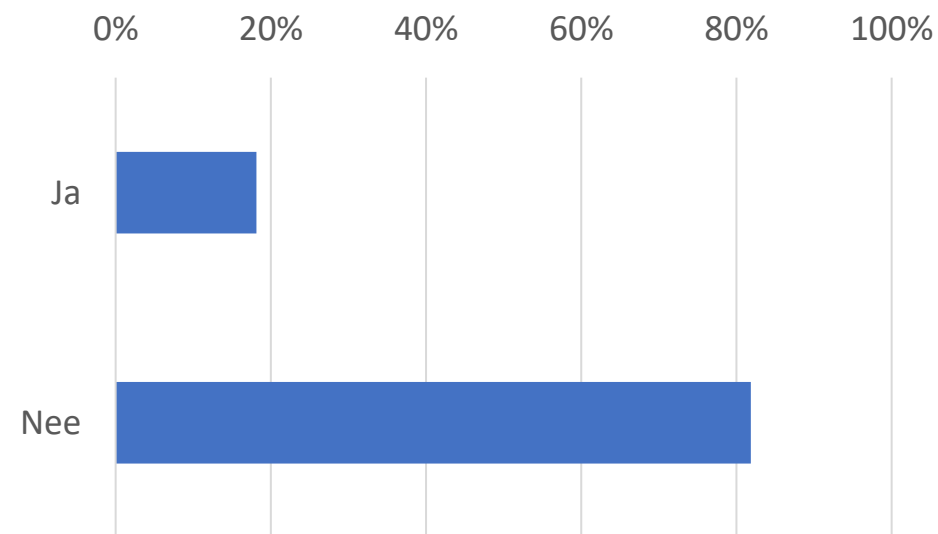
Toegankelijkheid

De mate van toegankelijkheid van onze openbare ruimte bepaalt sterk hoe makken mensen zelfstandig kunnen blijven functioneren. Daarbij willen we graag weten hoe onze inwoners deze toegankelijkheid ervaren en waar verbeteringen nodig zijn.



Heeft u ervaring met de fiets- en wandelpaden vanuit het perspectief van zijn rolstoelgebruikers/blinden en slechtzienden?

Ja	18%
Nee	82%



Wat zou er moeten veranderen zodat u meer tevreden wordt over het gebruik van de (elektrische) fietsen, scooter of bromfiets in Uithoorn?

- Bij bouwplannen wordt onvoldoende rekening gehouden met parkeren.
- Het centrum groeit met huishoudens, inwoners en horecabezoekers. Er zijn echt meer parkeerplaatsen nodig, niet minder! In De Legmeer handhaven dat geparkeerd kan worden op eigen erf!
- De Zijdelweg/Bovenkerkerweg staat door nieuwe bedrijven steeds vaker stil en wordt gevaarlijker. Maak de ontsluiting N201 beter door directe afslag Amstelveen richting Schiphol. Kortom stem dingen af met Amstelveen en Provincie.
- Veel te weinig parkeerplaatsen. Hier is zeker niet goed over nagedacht.
- MEER en betere fietsparkeerfaciliteiten aan de Wilhelminakade bij de horeca.

Wat zou er moeten veranderen zodat u meer tevreden wordt over het gebruik van de (elektrische) fietsen, scooter of bromfiets in Uithoorn?

- Duidelijke mooie fietsstallingen die fiets parkeren combineren met groen en bankjes, zonnepanelen en laadpunten zou mooi zijn. Beter organiseren van waar men parkeert. stimuleren van deelfiets gebruik helemaal top. Daardoor veel minder fietsen te plaatsen. Zou voor verbinding De Kwakel - Uithoorn Amstelplijn - Amstelkade - Bushalte - Zijdelwaard - Industrieterrein top zijn.
- In de wijken is het parkeren een ramp. Tegenwoordig heeft iedereen 2 tot 3 auto's per huishouden. Hier(Grauwe Gans) staat de hele straat vol. Ook tegenover mijn oprit. Als ik moet uitrijden staan deze auto's hinderlijk geparkeerd. Dan moet ik 3 tot 4 keer steken. Dat is gevaarlijk voor passerende fietsers en voetgangers. Beter zou zijn: een woonerf met parkeren enkel in de vakken.
- Te weinig parkeer plekken in oude dorp bij de Amstel
- Parkeerplaatsen bij de zoogdierenlaan uitsluitend voor bewoners maken, zodat de ouders die hun kind wegbrengen en ophalen gedwongen worden gebruik te maken van de parkeerplaats van de school.

Verantwoording

Deze enquête is uitgevoerd in de periode **juni / juli 2021** onder **inwoners** van de gemeente **Uithoorn** van 18 jaar of ouder. De enquête is bij de doelgroep onder de aandacht gebracht door gebruik te maken van klassieke en sociale media, via het www.uithoorndenktmee.nl en via maatschappelijk organisaties en scholen.

Het doel van de enquête is om informatie te verzamelen over **gebruik vervoerswijze** per activiteit, over de **loop- en fietsroutes** per activiteit, over de ervaren **knelpunten** en **prettige verkeerssituaties** en de mate van **tevredenheid** over de verschillende vervoerswijzen.

De enquête is ingevuld door **303 respondenten** met een gelijkmatige verdeling naar leeftijd tussen 18 en 87 jaar.





kragten